

EW8F249PSC




SL Pralni stroj

Navodila za uporabo



KAZALO

1. VARNOSTNE INFORMACIJE.....	3
2. VARNOSTNA NAVODILA.....	5
3. OPIS IZDELKA.....	7
4. TEHNIČNI PODATKI.....	8
5. NAMESTITEV.....	8
6. UPRAVLJALNA PLOŠČA.....	11
7.  WI-FI – NASTAVITEV POVEZLJIVOSTI.....	14
8. VRTLJIV GUMB IN TIPKE.....	17
9. PROGRAMI.....	19
10. NASTAVITVE.....	27
11. PRED PRVO UPORABO.....	27
12. VSAKODNEVNA UPORABA.....	27
13. NAMIGI IN NASVETI.....	33
14. VZDRŽEVANJE IN ČIŠČENJE.....	34
15. ODPRAVLJANJE TEŽAV.....	40
16. VREDNOSTI PORABE.....	45
17. PRIPOMOČKI.....	47
18. HITRI VODNIK	48
19. SKRIB ZA OKOLJE.....	50



MISLIMO NA VAS

Zahvaljujemo se vam, da ste kupili napravo Electrolux. Izbrali ste izdelek, ki s sabo prinaša večdesetletne strokovne izkušnje in inovacije. Ta genialen in eleganten izdelek je bil zasnovan z vami v mislih. Kadar koli ga uporabite, ste tako lahko prepričani, da boste vsakič dobili odlične rezultate.

Pozdravljeni pri podjetju Electrolux.

Obiščite naše spletno mesto za



Pridobitev nasvetov glede uporabe, brošure, odpravljanje težav, servisne informacije in informacije glede popravil:

www.electrolux.com/support



Registrirajte izdelek za večjo uporabnost:

www.registerelectrolux.com



Kupite dodatno opremo, potrošno blago in originalne nadomestne dele za vašo napravo:

www.electrolux.com/shop

SKRIB ZA STRANKE IN SERVIS

Vedno uporabite samo originalne rezervne dele.

Ko kličete servis, imejte pri roki naslednje podatke: Model, številka izdelka, serijska številka.

Podatke najdete na ploščici za tehnične navedbe.

 Opozorilo / varnostne informacije

 Splošni podatki in nasveti

 Informacije o varovanju okolja

Pridržujemo si pravico do sprememb.

1. VARNOSTNE INFORMACIJE

Pred namestitvijo in uporabo naprave natančno preberite priložena navodila. Proizvajalec ni odgovoren za poškodbe ali škodo, nastalo zaradi nepravilne namestitve ali uporabe. Navodila vedno shranite na varnem in dostopnem mestu za poznejšo uporabo.

1.1 Varnost otrok in ranljivih oseb

- To napravo lahko otroci od osmega leta naprej ter osebe z zmanjšanimi telesnimi, čutnimi ali razumskimi sposobnostmi ali s pomanjkanjem izkušenj ter znanja uporabljajo le pod nadzorom ali če so dobile ustrezna navodila glede varne uporabe naprave in če se zavedajo nevarnosti, ki obstajajo.

- Otroci med tretjim in osmim letom starosti ter invalidi se napravi ne smejo približevati, če niso pod stalnim nadzorom.
- Otroci, mlajši od treh let, se ne smejo približevati napravi, če niso pod stalnim nadzorom.
- Otroci morajo biti pod nadzorom, da se z napravo ne igrajo.
- Vso embalažo hranite zunaj dosega otrok in jo ustrezno zavržite.
- Pralna sredstva hranite zunaj dosega otrok.
- Ko so vrata naprave odprta, poskrbite, da so otroci in hišni ljubljenci dovolj oddaljeni od naprave.
- Če je naprava opremljena z zaščito za otroke, mora biti zaščita vklopljena.
- Otroci ne smejo izvajati čiščenja in uporabniškega vzdrževanja naprave, če ni zagotovljen nadzor.

1.2 Splošna varnost

- Ne spreminjajte specifikacij te naprave.
- Ta naprava je namenjena uporabi v gospodinjstvu in podobnim uporabam, kot so:
 - kuhinje za zaposlene v trgovinah, pisarne in druga delovna okolja,
 - za goste v hotelih, motelih, kjer nudijo prenočišča z zajtrkom, in drugih stanovanjskih okoljih,
 - prostorih za skupno uporabo v stanovanjskih blokih ali v čistilnicah.
- Največja količina perila v napravi je 9 kg. Ne prekoračite največje količine perila pri posameznem programu (oglejte si poglavje »Programi«).
- Delovni tlak vode na vhodnem mestu vode od priključka za odvod mora biti med 0,5 bara (0,05 MPa) in 8 bari (1,0 MPa).
- Prezračevalnih odprtin na dnu ne sme ovirati preproga, predpražnik ali katera koli druga talna obloga.

- Napravo je treba priključiti na vodovodni sistem z novim priloženim kompletom cevi ali drugimi kompleti cevi, ki jih priskrbi pooblaščen servisni center.
- Za ta namen ne uporabite starih, že uporabljenih kompletov cevi.
- Če je napajalni kabel poškodovan, ga mora zamenjati proizvajalec, pooblaščen servisni center ali druga strokovno usposobljena oseba, da se izognete nevarnosti električnega udara.
- Pred vsakršnim vzdrževanjem izklopite napravo in iztaknite vtič iz vtičnice.
- Za čiščenje naprave ne uporabljajte visokotlačnega vodnega pršca in/ali pare.
- Očistite napravo z vlažno krpo. Uporabljajte samo nevtralna čistilna sredstva. Za čiščenje ne uporabljajte abrazivnih čistil, grobih gobic, topil ali kovinskih predmetov.

2. VARNOSTNA NAVODILA

2.1 Namestitev



Namestitev mora biti izpeljana v skladu z ustreznimi državnimi predpisi.

- Odstranite vso embalažo in transportne vijake, vključno z gumijasto pušo s plastičnim distančnikom.
- Transportne vijake hranite na varnem. Če boste napravo v prihodnje premikali, jih morate ponovno namestiti, da zaklenete boben in preprečite poškodbe notranjosti.
- Pri premikanju naprave bodite pazljivi, ker je težka. Vedno uporabljajte zaščitne rokavice in priloženo obutev.
- Upoštevajte navodila za namestitev, priložena napravi.
- Ne nameščajte ali uporabljajte poškodovane naprave.
- Naprave ne nameščajte ali uporabljajte na mestu, kjer lahko temperatura pade pod 0 °C ali kjer je izpostavljena vremenskim vplivom.
- Tla, kjer bo stala naprava, morajo biti ravna, stabilna, odporna na toploto in čista.
- Poskrbite za kroženje zraka med napravo in tlemi.
- Ko je naprava na mestu, kjer bo trajno delovala, z vodno tehtnico preverite, ali je pravilno poravnana. V nasprotnem primeru ustrezno nastavite noge.
- Naprave ne nameščajte neposredno čez talni odtok.
- Ne pršite vode po napravi in ne izpostavljajte je prekomerni vlagi.
- Naprave ne postavljajte na mesto, kjer njenih vrat ne morete povsem odpreti.
- Pod napravo ne postavljajte zaprte posode za zbiranje morebitne iztekajoče vode. V pooblaščenem servisnem centru preverite, katere pripomočke lahko uporabite.

2.2 Električna povezava



OPOZORILO!

Nevarnost požara in električnega udara.

- Naprava mora biti ozemljena.
- Vedno uporabite pravilno nameščeno varnostno vtičnico.
- Preverite, ali so parametri s ploščice za tehnične navedbe združljivi z električno napetostjo omrežja.
- Ne uporabljajte razdelilnikov in podaljškov.
- Pazite, da ne poškodujete vtiča in kabela. Če je treba kabel zamenjati, mora to storiti osebje pooblaščenega servisnega centra.
- Vtič vtaknite v vtičnico šele ob koncu nameščanja. Poskrbite, da bo vtič dosegljiv tudi po namestitvi.
- Priključnega kabela ali vtiča se ne dotikajte z mokrimi rokami.
- Ne vlecite za električni priključni kabel, če želite izključiti napravo. Vedno povlecite za vtič.

2.3 Priključitev cevi za vodo

- Dovodna voda ne sme preseči temperature 25 °C.
- Ne poškodujte cevi za vodo.
- Pred priključitvijo na nove cevi, cevi, ki že dolgo niso bile v uporabi, tam, kjer so bila izvedena popravila ali nameščene nove naprave (vodni števcji itd.), naj voda teče toliko časa, da bo čista in prozorna.
- Med in po prvi uporabi naprave se prepričajte, da ni prisotnih vidnih iztekanj vode.
- Če je cev za dovod vode prekratki, ne uporabite cevnega podaljška. Za zamenjavo cevi se obrnite na pooblaščen servisni center.
- Med odstranjevanjem embalaže lahko vidite iztekanje vode iz cevi za odvod vode. To je zaradi tovarniških testiranj naprav za vodo.
- Cev za odvod vode lahko podaljšate do največ 400 cm. Za drugo cev za odvod vode in podaljšek se obrnite na pooblaščen servisni center.
- Poskrbite, da bo pipa dosegljiva tudi po namestitvi.

2.4 Uporaba



OPOZORILO!

Nevarnost telesnih poškodb, električnega udara, požara, opeklin ali poškodb naprave.

- Upoštevajte varnostna navodila z embalaže pralnega sredstva.
- Ne postavljajte vnetljivih izdelkov ali predmetov, ki so prepojeni z vnetljivimi izdelki, v napravo, blizu nje ali nanjo.
- Ne perite perila, močno umazanega od olja, maščobe ali druge mastne snovi. Lahko se poškodujejo gumijasti deli pralnega stroja. Takšno perilo operite ročno, preden ga daste v pralni stroj.
- Med izvajanjem programa se ne dotikajte stekla vrat. Steklo se lahko močno segreje.
- S perila odstranite vse kovinske predmete.

2.5 Servis

- Za popravilo naprave se obrnite na pooblaščen servisni center. Uporabite samo originalne rezervne dele.
- Prosimo, upoštevajte, da samopopravila ali nestrokovna popravila lahko imajo za posledico zmanjšanje varnosti, kar lahko razveljavi garancijo.
- Naslednji rezervni deli so na voljo 10 let po prekinitvi izdelave modela: motor in krtačke za motor, transmisijnska gred med motorjem in bobnom, črpalke, blažilniki udarcev in vzmeti, pralni bobni, tri-kraki nosilec bobna in ustrezni kroglični ležaji, grelci in grelni elementi, vključno s toplotnimi črpalkami, cevovodi in ustrezno opremo, vključno s gibkimi cevmi, ventili, filtri in elementi za preprečevanje uhajanja vode, ploščami tiskanega vezja, elektronskimi prikazovalniki, tlačnimi stikali, termostati in senzorji, programsko opremo in sistemskim programom, vključno s programsko opremo za ponastavitev, vrati, tečaji in tesnili vrat, drugi tesnili, sklopom za zaklepanje vrat, plastičnimi elementi, kot so razdeljevalniki

pralnega sredstva. Prosimo, upoštevajte, da so nekateri od teh rezervnih delov na voljo samo usposobljenim serviserjem in da vsi rezervni deli niso primerni za vse modele.

- O žarnicah v izdelku in nadomestnih žarnicah, ki se prodajajo ločeno: Te žarnice so zasnovane za ekstremne pogoje v gospodinjskih aparatih, kot so izjemne temperature, vibracije in vlažnosti, ali za sporočanje informacij o delovanju aparata. Niso namenjene za uporabo drugje in niso primerne za sobno razsvetljavo v gospodinjstvu

- Napravo izključite iz napajanja in vodovodnega sistema.
- Odrežite električni priključni kabel tik ob napravi in napravo zavržite.
- Odstranite zapah in na ta način preprečite, da bi se otroci ali živali zaprli v boben.
- Napravo odstranite v skladu s krajevnimi zahtevami za odstranjevanje odpadne električne in elektronske opreme (OEEO).

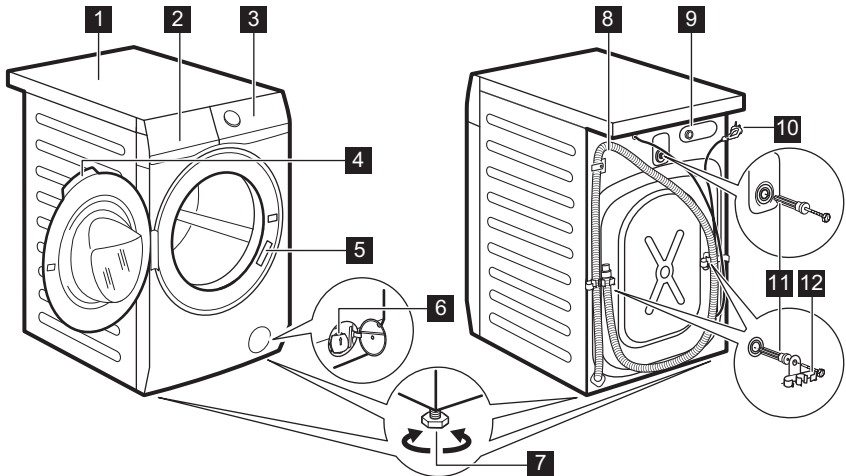
2.6 Odstranjevanje



OPOZORILO!
Nevarnost poškodbe ali zadržitve.

3. OPIS IZDELKA

3.1 Pregled naprave



- 1** Delovna površina
- 2** Predal za pralno sredstvo
- 3** Upravljalna plošča
- 4** Ročaj vrat
- 5** Ploščica za tehnične navedbe
- 6** Filter odtočne črpalke
- 7** Nogi za izravnavo naprave

- 8** Cev za odvod vode
- 9** Priključek cevi za dovod vode
- 10** Napajalni kabel
- 11** Transportni vijaki
- 12** Nosilec cevi



Na ploščici za tehnične navedbe se nahajajo ime modela (A), številka izdelka (B), električna napetost (C) in serijska številka (D).

4. TEHNIČNI PODATKI

Dimenzija	Širina/višina//skupna globina	59.7 cm/84.7 cm/65.8 cm
Električne povezave	Napetost	230 V
	Skupna moč	2200 W
	Varovalka	10 A
	Frekvenca	50 Hz
Raven zaščite proti vdoru trdnih delcev in vlage, ki jo zagotavlja zaščitni pokrov, razen kjer nizkonapetostna oprema nima nobene zaščite proti vlagi		IPX4
Tlak v vodovodnem omrežju	Najnižji	0,5 bara (0,05 MPa)
	Najvišji	10 barov (1,0 MPa)
Dovod vode ¹⁾		Mrzla voda
Največja količina perila	Bombaž	9 kg
Število vrtljajev centrifuge	Največja hitrost ožemanja	1351 obr./min

¹⁾ Cev za dovod vode priključite na pipo s 3/4" spojko.

5. NAMESTITEV



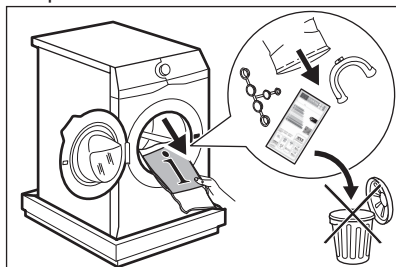
OPOZORILO!
Oglejte si poglavja o varnosti.



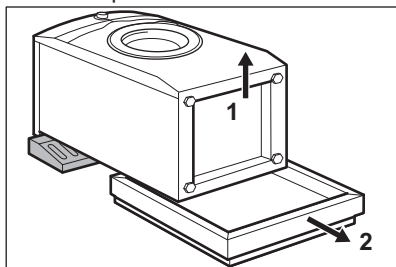
Dodatna oprema, priložena napravi, se lahko razlikuje glede na model.

5.1 Odstranjevanje embalaže

1. Odprite vratca. Iz bobna odstranite vse predmete.



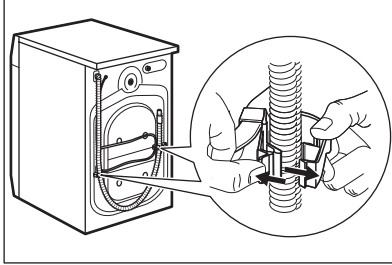
2. Embalažo položite na tla za napravo in napravo previdno nagnite na hrbtno stran. Z dna naprave odstranite polistirensko zaščito.



**POZOR!**

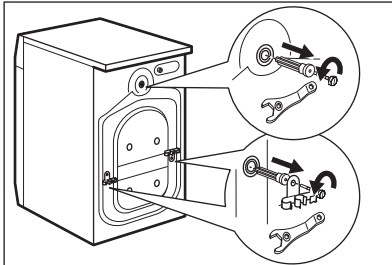
Pralnega stroja ne polagajte na sprednjo stran.

3. Napravo postavite v pokončni položaj. Iz držala za cev odstranite napajalni kabel in cev za odvod vode.



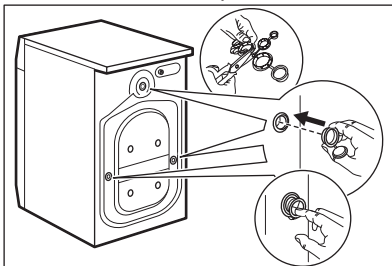
Lahko vidite iztekanje vode iz cevi za odvod vode. To je zato, ker je bil pralni stroj preizkušen v tovarni.

4. Odstranite tri transportne vijake in izvlecite plastične distančnike.



Priporočamo, da embalažo in transportne vijake shranite za takrat, ko boste premikali napravo.

5. V odprtine vstavite plastične čepe iz vrečke z navodili za uporabo.



5.2 Informacije za namestitvev

Postavitev in namestitev v vodoraven položaj

Napravo namestite pravilno, da med njenim delovanjem preprečite tresljaje, hrup in premikanje.

1. Napravo namestite na ravno trdno podlago. Naprava mora stati naravnost in stabilno. Naprava se ne sme dotikati stene ali drugih delov, pod napravo pa mora biti omogočeno kroženje zraka.
2. Odvijte ali privijte nogice, da izravnate napravo. Vse noge morajo biti trdno na tleh.

**OPOZORILO!**

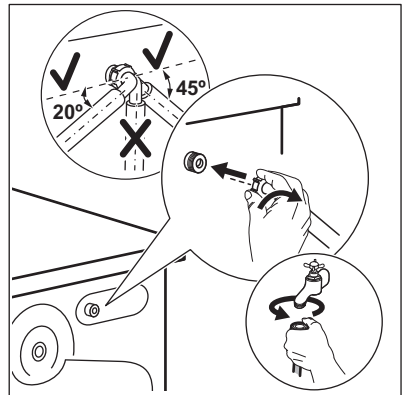
Za pravilno izravnavo naprave, ne polagajte kartona, lesa ali podobnih materialov pod nastavljive nogice.

Cev za dovod vode

**POZOR!**

Prepričajte se, da cevi niso poškodovane in da na priključkih ne prihaja do iztekanja. Če je cev za dovod vode prekratki, ne uporabite cevnega podaljška. Obrnite se na servisni center za zamenjavo cevi za dovod vode.

1. Cev za dovod vode priključite na hrbtno stran naprave.



2. Usmerite jo v levo ali desno, odvisno od položaja pipe za vodo. Zagotovite, da dovodna cev ni nameščena navpično.
3. Po potrebi popustite matico, da jo namestite v pravi položaj.
4. Cev za dovod vode priključite na pipo za mrzlo vodo s 3/4-colsko spojko.

**OPOZORILO!**

Dovodna voda ne sme preseči temperature 25 °C.

Izčrpavanje vode

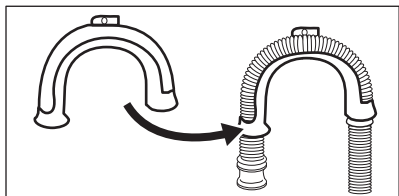
Odvodna cev je lahko najmanj 60 cm in največ 100 cm od tal.



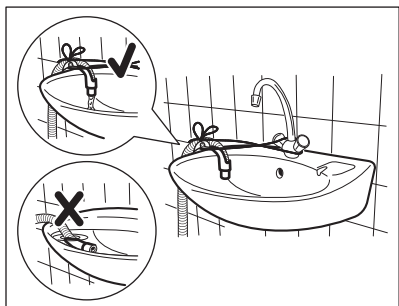
Cev za odvod vode lahko podaljšate do največ 400 cm. Za drugo odtočno cev in podaljšek se obrnite na na pooblaščen servisni center.

Cev za odvod vode je mogoče priključiti na različne načine:

1. Naredite U-obliko s cevjo za odvod vode in jo speljite okrog plastičnega vodila za cev.

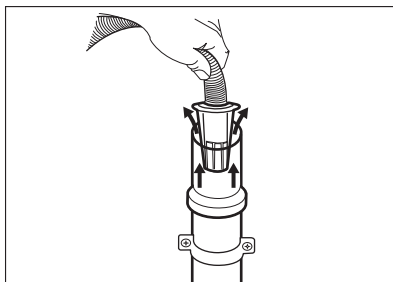


2. Na rob umivalnika - Pritrdite vodilo na pipo ali steno.

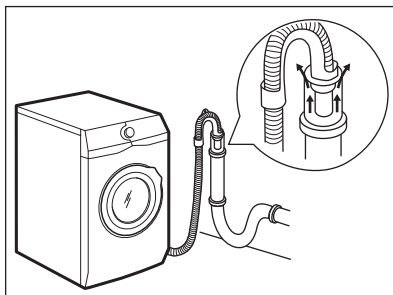


Poskrbite, da se plastično vodilo ne bo moglo premikati, ko bo naprava izčrpavala vodo, in da konec cevi za odvod vode ne bo potopljen v vodo. Lahko pride do povratnega toka umazane vode v napravo.

3. Če je konec odvodne cevi videti tako (glejte sliko), jo lahko potisnete neposredno v fiksno odvodno cev.

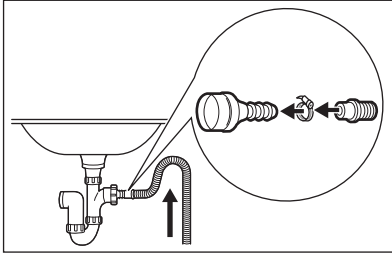


4. Na fiksno odvodno cev s prezračevalno odprtino - Cev za odvod vode vstavite neposredno v odtočno cev. Oglejte si sliko.

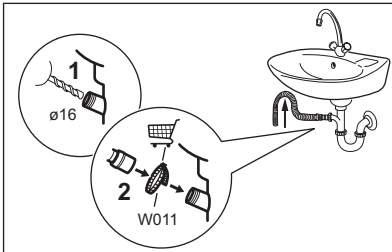


Zagotovljeno mora biti odzračevanje konca cevi za odvod vode. Notranji premer odtočne cevi (najmanj 38 mm - min. 1.5") mora biti večji od zunanjega premera cevi za odvod vode.

5. Brez plastičnega vodila za cev na sifon - Cev za odvod vode namestite na sifon in jo pritrdite z objemko. Oglejte si sliko.

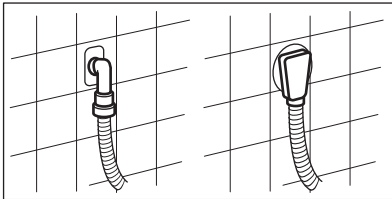


Poskrbite, da bo cev za odvod vode obrnjena navzgor, da umazanija iz umivalnika ne bi prišla v napravo.



Cev za odvod vode priključite na sifon in jo pritrdite z objemko. Poskrbite, da bo cev za odvod vode obrnjena navzgor, da umazanija iz umivalnika ne bi prišla v napravo.

6. Cev namestite neposredno v vgrajeno odtočno cev v steni in jo pritrdite z objemko.



6. UPRAVLJALNA PLOŠČA

6.1 Posebne značilnosti

Vaš novi pralni stroj je izdelan v skladu z vsemi sodobnimi zahtevami za učinkovito pranje perila z nizko porabo vode, energije in pralnih sredstev ter skrbi za primerno nego perila.

- **Brezžična povezava in oddaljen vklop** omogočata zagon programa ter s tem komunikacijo s pralnim strojem

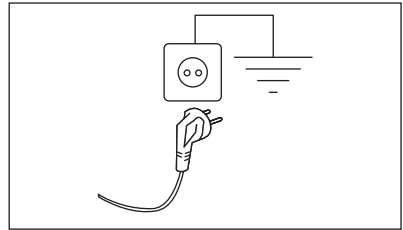
5.3 Električna povezava

Na koncu postopka nameščanja lahko vtaknete vtič v vtičnico.

Na ploščici za tehnične navedbe in v poglavju »Tehnični podatki« so navedene potrebne električne napetosti. Poskrbite, da bodo v skladu z napajanjem.

Preverite, ali električna napeljava na mestu priključitve stroja dovoljuje največjo obremenitev. Upoštevajte tudi druge naprave in porabnike v prostoru.

Napravo priključite v ozemljeno vtičnico.



Napravo namestite tako, da je možen enostaven dostop do priključnega kabla.

Za vsa električna dela, potrebna za namestitev te naprave, se obrnite na pooblaščen servisni center.

Proizvajalec ne prevzema odgovornosti za škodo ali poškodbe, ki bi nastale zaradi neupoštevanja zgoraj navedenih varnostnih opozoril.

in preverjanje stanja programa pranja na daljinskem upravljalniku.

- **Sistem FreshScent** zahvaljujoč novim **Kašmir** in **FreshScent** programom s paro nudi popolno rešitev za osvežitev celo najboljčutljivejših oblačil brez pranja. Uporabite nežno dišavo, ki jo je ekskluzivno razvilo **ELECTROLUX**, da fazi odstranjevanja neprijetnih

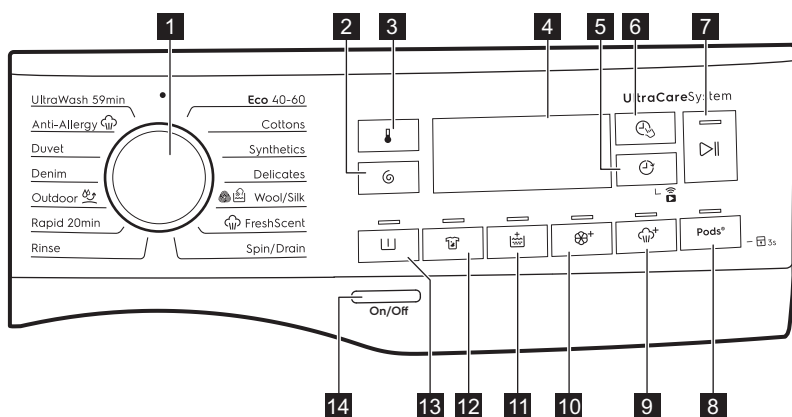
vonjav in gub dodate prijeten občutek »ravnokar opranega« perila.

- **UltraCare Tehnologija** je bila zasnovana za zaščito vlaken tkanin, zahvaljujoč različnim fazam predhodnega mešanja, kjer se v vodi najprej raztopi pralno sredstvo in nato mehčalec, preden se razporedita po perilu. Tako pralno sredstvo pride do vsakega vlakna in ga neguje.
- **UniversalDose Predal** s predelkom za vsako vrsto detergenta, vključno s predelkom za KAPSULE, opremljen s sistemom, ki omogoča optimalno širjenje in mešanje detergenta ter raztapljanje ostankov detergenta po vsakem ciklu.
- Para je hiter in preprost način za osveževanje oblačil. Nežni programi s

paro odstranijo neprijetne vonjave in zmanjšajo pomečkanost pri suhih tkaninah, tako jih je treba manj likati. **Funkcija Plus Steam** konča vsak cikel z nežno paro, ki zmečča vlakna in zmanjša mečkanje tkanin. Likanje bo lažje!

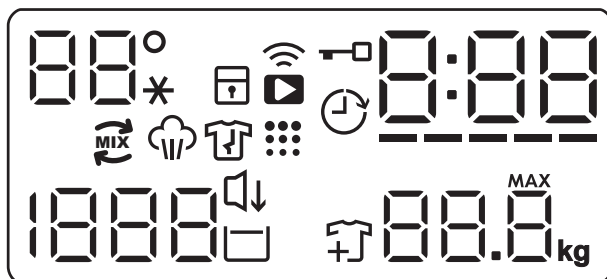
- Zahvaljujoč **funkciji Sopl Plus** se mehčalec enakomerno porazdeli po perilu in prodre globoko v vlakna tkanine, kar zagotavlja popolno mehko.
- Tehnologija **SensiCare System** zazna količino perila in določi trajanje programa v 30 sekundah. Program pranja je prilagojen količini in vrsti perila brez večje porabe časa, energije in vode, kot je potrebno.

6.2 Opis nadzorne plošče








- | | | | |
|---|--|----|----------------------------|
| 1 | Vrtljiv gumb za izbiro programa | 9 | Plus Steam tipka na dotik |
| 2 | Spin tipka na dotik | 10 | Sopl Plus tipka na dotik |
| 3 | Temperature tipka na dotik | 11 | Extra Rinse tipka na dotik |
| 4 | Prikazovalnik | 12 | Stain tipka na dotik |
| 5 | Delay Start tipka na dotik in funkcija oddaljenega zagona | 13 | Prewash tipka na dotik |
| 6 | Time Manager tipka na dotik | 14 | On/Off tipka na dotik |
| 7 | Začetek/Prekinitev tipka na dotik | | |
| 8 | Pods® tipka na dotik in možnost funkcije Varovalo za otroke 3s | | |

6.3 Prikazovalnik



88°*	Področje za temperaturo: 88° Prikazovalnik temperature. - -* Indikator hladne vode.
	Indikator varovala za otroke.
	Indikator povezave Wi-Fi.
	Indikator oddaljenega vklopa.
	Indikator zaklenjenih vrat.
	Indikator zamika vklopa.
0:00	Digitalni indikator lahko pokaže: <ul style="list-style-type: none"> • Trajanje programa (npr. 2:40). • Čas zamika (npr. 2h). • Konec programa (0:00). • Opozorilna koda (npr. E20). • Indikator napake (- - -). • Ob delu z aplikacijo: APP, AP (dostopna točka), UPD (posodobitev). Oglejte si poglavje »Wi-Fi - Nastavitev povezljivosti«.
-----	Indikator Time Manager.
	Indikator UltraCare.
	Indikator faze s paro.
	Indikator faze za zaščito proti mečkanju.
	Indikator čiščenja bobna. To je priporočilo za čiščenje bobna.

	Področje ožemanja: Prikazovalnik hitrosti ožemanja. — — — Indikator Brez ožemanja. Faza ožemanja je izklopljena.
	Indikator Neslišno.
	Indikator Zadržano izpiranje.
	Indikator dodajanja oblačil. Zasveti na začetku faze pranja, ko je še vedno možno prekiniti delovanje naprave in dodati še perila.
	Prikazovalnik največje obremenitve (oglejte si poglavje »Zaznavanje SensiCare System količine perila«). MAX Utripa, ko količina perila presega največjo navedeno količino perila za izbrani program.

7. WI-FI – NASTAVITEV POVEZLJIVOSTI

V tem poglavju je opis postopka povezave pametne naprave z omrežjem Wi-Fi in nato z mobilnimi napravami.

S to funkcionalnostjo lahko prejimate obvestila, upravljate in nadzorujete napravo z mobilnimi napravami.

Funkcija Wi-Fi je izklopljena kot tovarniška privzeta nastavitev.

Če želite povezati napravo, da bi uživali v polni izbiri funkcij in storitev, potrebujete:

- Brezžično omrežje doma z omogočeno internetno povezavo.
- Mobilno napravo, povezano z brezžičnim omrežjem.

Frekvenca	2,412–2,472 GHz za evropski trg
Protokol	IEEE 802.11b/g/n dvopretočni radio
Maks. moč	<20 dBm

7.1 Nameščanje in konfiguriranje aplikacije "My Electrolux"



"My Electrolux" vam vedno omogoča spremljanje nege perila preko mobilne naprave.

Vsebuje veliko številno programov, uporabnih funkcij in informacij o izdelkih, popolno prilagojenih napravi.

Preko aplikacije lahko izberete programe, ki so že na voljo na upravljalni plošči naprave, in odklenete dodatne programe, ki so na voljo samo preko mobilne naprave.

Dodatni programi se lahko sčasoma spremenijo, skupaj z novimi različicami aplikacije.

Gre za nego perila po meri – vse iz vaše mobilne naprave.

Pri povezovanju naprave z aplikacijo stojte zraven nje s pametno napravo.

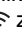
Poskrbite, da bo vaša pametna naprava povezana z brezžičnim omrežjem.

1. Pojdite v App Store na vaši pametni napravi.

2. Prenesite in namestite aplikacijo "My Electrolux".
3. Poskrbite za vklop povezave Wi-fi na napravi. V nasprotnem primeru preberite naslednji odstavek, »Konfiguriranje brezžične povezave za napravo«.
4. Zaženite aplikacijo. Izberite državo in jezik ter se prijavite z e-poštnim naslovom in geslom. Če nimate računa, ustvarite novega ob upoštevanju navodil v aplikaciji "My Electrolux".
5. Upošteвайте navodila v aplikaciji za registracijo in konfiguracijo naprave.


7.2 Konfiguriranje brezžične povezave za pralni stroj

1. Pritisnite gumb On/Off in ga držite nekaj sekund, da vklopite stroj. Počakajte približno 10 sekund, preden nadaljujete z brezžično konfiguracijo.
2. Izberite program, tako da obrnete gumb za izbiro programa.
3. Sočasno pritisnite in nekaj sekund držite tipki Time Manager in Delay Start, dokler ne zaslišite »klika«.

Spustite tipki. **On** se prikaže na prikazovalniku za pet sekund in indikator  začne utripati.

Brezžični modul začne z zagonom.





 Prepričajte se, da je aplikacija pripravljena za povezavo.

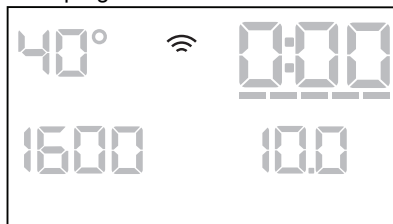
4. Po približno 45 sekundah se na prikazovalniku prikaže **AP** (**Dostopna točka**).





Dostopna točka bo odprta približno tri minute.


 Dokler je naprava vklopljena, se bo poskušala povezati s shranjenimi poverilnicami, dokler brezžična povezava ni izklopljena ali ne ponastavi poverilnic.

5. Konfigurirajte aplikacijo "My Electrolux" na vaši pametni napravi in upošteвайте navodila za povezavo naprave z brezžičnim omrežjem.
6. Če je povezljivost konfigurirana, na prikazovalniku sveti indikator, ko se znova prikaže zaslon z informacijami o programu .




 Ob vsakem vklopu naprave traja 45 sekund, da se ta samodejno poveže z omrežjem. Ko indikator  neha utripati, je povezava pripravljena.

Za izklop brezžične povezave sočasno pritisnite in nekaj sekund držite tipki Time Manager in Delay Start do prvega zvočnega signala. Spustite tipki. na prikazovalniku se za 5 sekund prikaže **OFF**.



 Če izklopite in ponovno vklopite napravo, se brezžična povezava samodejno prekine.

Za odstranitev poverilnic za brezžično omrežje sočasno pritisnite in 10 sekund



držite tipki Time Manager in Delay Start, dokler se ne prikaže drugi zvočni signal:  se pojavi na prikazovalniku.

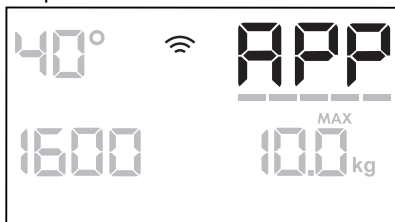
7.3 Oddaljen vklop



Oddaljen vklop omogoča zagon programa z daljinskim upravljanjem.



-  Daljinsko upravljanje se samodejno vklopi, ko pritisnete tipko Začetek/Prekinitev  za zagon programa, lahko pa program pranja zaženete tudi na daljavo.



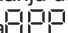
Ko je aplikacija nameščena in je brezžična povezava vzpostavljena, lahko aktivirate oddaljen vklop:

1. Dotaknite se tipke Remote  in na prikazovalniku se za nekaj sekund prikaže indikator .






2. Dotaknite se tipke Začetek/Prekinitev , da aktivirate oddaljen vklop, preden indikator  preneha utripati.

Na zaslonu povzetka programov se prikažeta indikatorja  in  in vrata so zaklenjena. Zdaj lahko program zaženete na daljavo.

-  Ko se dotaknete tipke Začetek/Prekinitev  po prenehanju utripanja indikatorja , Oddaljen vklop ni vklopljen, a nastavljen program se zažene.

Za odstranitev oddaljenega

vklopa tapnite tipko Remote  in potrdite s pritiskom tipke Začetek/Prekinitev .

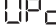
-  Položaj za ponastavitev • izklopi oddaljen vklop.

7.4 Posodobitev na daljavo

Aplikacija lahko predlaga posodobitev za vašo napravo.


Posodobitev je sprejeta samo preko aplikacije.

Če se program izvaja, aplikacija opozori, da se bo posodobitev začela ob koncu programa.

Med posodobitvijo naprava prikazuje  na prikazovalniku.

Med posodabljanjem ne izklaplajte ali izključujte naprave.

Naprava bo spet uporabna po koncu posodobitve brez kakršnegakoli obvestila o uspešni posodobitvi.

Če pride do napake, naprava prikaže  na prikazovalniku: pritisnite poljubno tipko ali obrnite gumb za vrnitev na običajno uporabo.

8. VRTLJIV GUMB IN TIPKE

8.1 Uvod



Možnosti/funkcije niso na voljo pri vseh programih pranja. Preverite združljivost možnosti/funkcij s programi pranja v »Razpredelnici programov«. Možnost/funkcija lahko izključuje drugo, v tem primeru vam naprava ne dopušča nastaviti nezdružljivih možnosti/funkcij.

8.2 On/Off

Nekaj sekund pritiskajte to tipko, da vklopite ali izklopite napravo. Ob vklopu ali izklopu naprave se oglasita dva različna zvočna signala.


Ker funkcija stanja pripravljenosti samodejno izklopi napravo po nekaj minutah za zmanjšanje porabe energije, boste morda morali ponovno vklopiti napravo.

Za dodatne podrobnosti si oglejte odstavek Stanje pripravljeno v poglavju Vsakodnevna uporaba.

8.3 Temperature

Ko izberete program pranja, naprava samodejno predlaga privzeto temperaturo.

Te tipke se dotikajte, dokler se na prikazovalniku ne prikaže zelena temperatura.

Ko se na prikazovalniku prikažejo indikatorji , naprava ne segreva vode.

8.4 Spin

Ko nastavite program, naprava samodejno nastavi privzeto število vrtljajev pri ožemanju.

To tipko pritiskajte za:

- **Sprememba števila vrtljajev pri ožemanju.** Na prikazovalniku se prikaže le število vrtljajev centrifuge, ki je na voljo pri nastavljenem programu.


- Dodatne funkcije ožemanja **Brez ožemanja** — — —.

To možnost nastavite za izklop vseh faz ožemanja. Naprava izvede samo fazo črpanja izbranega programa pranja. To možnost nastavite za zelo občutljive tkanine. Pri nekaterih programih pranja se za faze izpiranja porabi več vode.

- Vklp funkcije **Zadržano izpiranje**






Končno ožemanje se ne izvede. Voda zadnjega izpiranja se ne izčrpa, s čimer se prepreči mečkanje perila. Program pranja se konča z vodo v bobnu.

Na prikazovalniku se prikaže indikator . Vrata ostanejo zaklenjena, boben pa se redno obrača, da zmanjša mečkanje. Če želite odkleniti vrata, morate izčrpati vodo.

Če se dotaknete tipke Začetek/Prekinitvev, naprava izvede fazo ožemanja in izčrpa vodo.



Naprava samodejno izčrpa vodo po približno 18 urah.

- Vklp funkcije **Neslišno** . Vmesne faze in faza končnega ožemanja so ukinjene, program pa se konča z vodo v bobnu. To pomaga zmanjšati mečkanje. Na prikazovalniku se prikaže indikator . Vrata ostanejo zaklenjena. Boben se občasno obrne, s čimer zmanjša zmečkanost perila. Če želite odkleniti vrata, morate izčrpati vodo. Ker je program zelo tih, je primeren za uporabo ponoči, ko je električna energija cenejša. Pri nekaterih programih se izpiranje izvaja z večjo količino vode. Če se dotaknete tipke Začetek/Prekinitvev , naprava izvede samo fazo črpanja.




Naprava samodejno izčrpa vodo po približno 18 urah.

8.5 Prewash

S to funkcijo lahko programu pranja dodate fazo predpranja.

Zasveti ustrezni indikator nad tipko.

- To funkcijo uporabite za dodajanje faze predpranja pri 30 °C pred pranjem.
Ta funkcija je priporočljiva za močno umazano perilo, še posebej, če vsebuje pesek, prah, blato in druge trdne delce.


 Funkcija lahko podaljša trajanje programa.

8.6 Stain


Dotaknite se te tipke, da programu dodate fazo odstranjevanja madežev.

Zasveti ustrezni indikator nad tipko.

To funkcijo uporabite za pranje perila s trdovrtnimi madeži.

Ko nastavite to funkcijo, vstavite sredstvo za odstranjevanje madežev v predelek .


Sredstvo za odstranjevanje madežev se predhodno zmeša s pralnim sredstvom in ogreje, da se izboljša njegova učinkovitost.

 Ta možnost podaljša trajanje programa.
Ta funkcija ne deluje pri temperaturah, nižjih od 40 °C.

8.7 Trajno Extra Rinse

S to funkcijo lahko dodate nekaj izpiranj glede na izbrani program pranja.

To funkcijo uporabite za ljudi, ki so alergični na ostanke pralnih sredstev in imajo občutljivo kožo.


 Ta funkcija podaljša trajanje programa.

Nad tipko zasveti ustrezni indikator in trajno sveti med naslednjimi cikli do izklopa te funkcije.

8.8 Trajno Sopf Plus

Nastavite to funkcijo za optimizirano porazdelitve mehčalca in bolj mehko perilo.

Priporočljivo pri uporabi mehčalca.

 Ta funkcija podaljša trajanje programa.

Nad tipko zasveti ustrezni indikator in trajno sveti med naslednjimi cikli do izklopa te funkcije.


8.9 Plus Steam





Ta funkcija doda fazo s paro, kateri sledi kratka faza proti mečkanju na koncu programa pranja.

Faza s paro zmanjša mečkanje tkanin in olajša likanje.

Zasveti ustrezni indikator nad tipko.


Indikator  sveti med fazo s paro.

 Ta funkcija lahko podaljša trajanje programa.

Ko se program konča, se na prikazovalniku prikaže , indikator  ugasne, indikatorji  in Začetek/Prekinitvev  pa svetijo. Boben se nežno premika približno 30 minut, da se ohrani korist pare. Z dotikom poljubne tipke se gibanje bobna za zaščito proti mečkanju ustavi in vrata se odklenejo, naprava ponovno predlaga predhodno nastavljeni program.

Za prekinitvev faze za zaščito proti mečkanju perila lahko tudi:

- Pritisnite tipko On/Off za nekaj sekund, da vklopite ali izklopite napravo.
- Obrnite gumb za izbiro programa v drug položaj.

 Majhna količina perila pomaga doseči boljše rezultate.

8.10 Pods®

Te tipke se dotaknite za vklop-izklop funkcije Pods®.

Ko je vklopljen, sveti ustrezeni indikator.

Upoštevajte priporočila proizvajalca za odmerjanje in shranjevanje kapsul.

V predelek Pods® v predalu za pralno sredstvo dajte največ dve tableti ali enoodmerno pralno sredstvo.



Funkcija ostane vklopljena tudi za naslednje programe, dokler je ne izklopite in če jo je mogoče izbrati z nastavljenim programom.

8.11 Delay Start

S to funkcijo lahko vklop programa premaknete na ustrežnejši čas.

Pritisčajte tipko za nastavitev zelenega zamika. Čas narašča v korakih po eno uro do 20 ur.

Na prikazovalniku se prikažeta indikator

 in izbrani čas zamika vklopa. Po dotiku tipke Začetek/Prekinitev  naprava začne z odštevanjem in vrata so zaklenjena.

8.12 Time Manager

S to funkcijo lahko skrajšate trajanje programa glede na količino perila in stopnjo umazanije.

Ko nastavite program pranja, se na prikazovalniku prikažejo privzeto trajanje in pomišljaji -----.

Dotaknite se tipke Time Manager, da skrajšate trajanje programa glede na vaše potrebe. Na prikazovalniku se prikaže novo trajanje programa, število pomišljajev pa se skladno s tem zmanjša:

-----, primerno za poln stroj običajno umazanega perila.

----, hiter program za poln stroj malo umazanega perila.

---, zelo hiter program za manjšo količino malo umazanega perila (priporočena največ polovična napolnjenost stroja).

-, najkrajši program za osveževanje majhne količine perila.

Time Manager je na voljo le pri programih iz razpredelnice.

Indikator	Eco 40-60	Bombaž	Sintetika
----- 1)	■	■	■
----	■	■	■
---	■	■	■
--	■	■	■
-	■	■	■


1) Privzeto trajanje za vse programe.

Time Manager s programi s paro

Ko nastavite program s paro, ta tipka omogoča izbrati tri stopnje pare, trajanje programa pa se ustrezno skrajša:

- : največ.
- : srednje.
- : najmanj.

8.13 Začetek/Prekinitev


Dotaknite se tipke Začetek/Prekinitev  za začetek, zaustavitev naprave ali prekinitev trenutnega programa.






9. PROGRAMI

9.1 Tabela programov



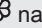



Dotatni programi in nastavitve so na voljo s prenosom aplikacije APP.

Program Privzeta temperatura Temperaturno območje	Referenčna hitrost ožemanja Razpon hitrosti ožemanja	Največja količina perila	Opis programa (Vrsta perila in stopnja umazanosti)
Programi pranja			
Eco 40-60 40 °C ¹⁾	1400 obr./min (1400–400 obr./min)	9 kg	Belo in barvno obstojno bombažno perilo. Običajno umazano perilo. Poraba energije se zmanjša, trajanje programa pranja pa podaljša, s čimer so zagotovljeni dobri rezultati pranja.
Bombaž 40 °C 90 °C – Hladno	1400 obr./min (1400–400 obr./min)	9 kg	Belo in barvno bombažno perilo. Običajno, močno in manj umazano perilo.
Sintetika 40 °C 60 °C – Hladno	1200 obr./min (1200 – 400 obr./min)	4 kg	Sintetično ali mešano perilo. Običajno umazano perilo.
Občutljivo perilo 30 °C 40 °C – Hladno	800 obr./min (1200–400 obr./min)	2 kg	Občutljivo perilo, kot je perilo iz akrila, viskoze in mešano perilo, ki zahteva bolj nežno pranje. Običajno in manj umazano perilo.
 Volna/Svila 40 °C 40 °C – Hladno	1200 obr./min (1200 – 400 obr./min)	2 kg	Volнено perilo za strojno in ročno pranje ter drugo perilo s simbolom za »ročno pranje«²⁾.

Program Privzeta temperatura Temperaturno območje	Referenčna hitrost ožemanja Razpon hitrosti ožemanja	Največja količina perila	Opis programa (Vrsta perila in stopnja umazanosti)
<p>Programi s paro  s sistemom FreshScent</p> <p>Programs s paro lahko uporabite za zmanjšanje pomečkanosti in neprijetnega vonja perila³⁾ perila, ki ga je treba samo osvežiti brez pranja. Vlakna tkanine se zrahljajo in zato je potem likanje lažje. Ko se program zaključi, perilo hitro vzemite iz bobna⁴⁾. Program s paro ne opravi higienskega cikla. Programa s paro ne nastavite za naslednje vrste perila:</p> <ul style="list-style-type: none"> • Perilo, ki ni primerno za sušenje v sušilnem stroju. • Perilo z oznako »samo za kemično čiščenje«. <p>Dišava . Če boste uporabili to posebno nežno dišavo, bo vaše perilo dišalo kot pravkar oprano: v predelek nalijte stekleničko z enim odmerkom  in preprosto zaženite program s paro. Količino zmanjšajte pri manjših količinah perila. S tipko Time Manager lahko skrajšate trajanje programa za perilo z oznako za pranje pri nizkih temperaturah.</p> <p>NE:</p> <ul style="list-style-type: none"> • Sušite odišavljenega perila v sušilnem stroju. Vonj bo verjetno izginil. • Uporabljajte dišav, ki imajo drugačen namen uporabe, kot je opisan tukaj. • Uporabljajte dišav na novem perilu. Novo perilo lahko vsebuje ostanke sestavin končne obdelave, ki niso združljivi z njimi. <p> Stekleničke dišav so na voljo v ELECTROLUX spletni trgovini ali pri pooblaščenem trgovcu.</p>			
 FreshScent	-	1 kg	<p>Bombaž, sintetika, občutljivo perilo. Kratek in nežen program s paro za osvežitev celo zelo občutljivega perila, vključno z zelo občutljivim perilom z bleščicami, čipkami itd. Pri manjši količini perila lahko trajanje programa še dodatno skrajšate s funkcijo Time Manager.</p> <p> OPOZORILO! Tega programa ne uporabljajte za volno in perilo z oznako samo za kemično čiščenje.</p>
<p>Posebni programi</p>			
Ožemanje/ Črpanje	1400 obr./min (1400 – 400 obr./min)	9 kg	<p>Vse tkanine razen volnenih in občutljivih. Za ožemanje perila in črpanje vode iz bobna.</p>

Program Privzeta temperatura Temperaturno območje	Referenčna hitrost ožemanja Razpon hitrosti ožemanja	Največja količina perila	Opis programa (Vrsta perila in stopnja umazanosti)
Izpiranje	1400 obr./min (1400–400 obr./min)	9 kg	Vse tkanine razen volnenih in zelo občutljivih. Program za izpiranje in ožemanje perila. Privzeto število vrtljajev centrifuge se uporablja za bombažna oblačila. Znižajte število vrtljajev centrifuge glede na vrsto perila. Po potrebi nastavite funkcijo Extra Rinse, da dodate izpiranja. Ob nizkem številu vrtljajev centrifuge naprava izvede nežna izpiranja in kratko ožemanje.
Dodatni programi za pranje			
Hitro 20 min. 30 °C 40 °C – 30 °C	1200 obr./min (1200–400 obr./min)	3 kg	Bombažna in sintetična oblačila . Malo umazana ali nošena samo enkrat.

Program Privzeta temperatura Temperaturno območje	Referenčna hitrost ožemanja Razpon hitrosti ožemanja	Največja količina perila	Opis programa (Vrsta perila in stopnja umazanosti)
 Oblačila za aktivnosti na prostem 30 °C 40 °C – Hladno	1200 obr./min (1200–400 obr./min)	2.5 kg ⁵⁾ 1 kg ⁶⁾	<div data-bbox="572 300 621 347" style="display: inline-block; border: 1px solid black; border-radius: 50%; padding: 2px 5px; text-align: center; width: 20px; height: 20px; line-height: 20px;">i</div> <div style="display: inline-block; vertical-align: middle;"> <p data-bbox="647 300 978 395">Ne uporabljajte mehčalca in se prepričajte, da v predalu za pralno sredstvo ni ostankov mehčalca.</p> <p data-bbox="568 421 1028 571">Sintetična športna oblačila. Ta program je zasnovan za nežno pranje sodobnih športnih oblačil za dejavnosti na prostem in je primeren tudi za oblačila za telovadbo, kolesarjenje ali tek ter podobna oblačila. Priporočena količina perila je 2.5 kg.</p> <p data-bbox="568 574 1028 746">Vodoodporno, vodoodporno-zrakoprepustno in vodoodbojno perilo. Ta program je mogoče uporabiti tudi kot obnovitveni cikel za vodoodbojna oblačila, posebej zasnovan za oblačila s hidrofobno prevleko. Za izvedbo obnovitvenega cikla za vodoodbojna oblačila nadaljujte na naslednji način:</p> <ul data-bbox="568 756 1028 896" style="list-style-type: none"> • Pralno sredstvo nalijte v predelek . • V predelek za mehčalec predala  nalijte posebno sredstvo za obnovitev vodoodbojnih oblačil. • Zmanjšajte količino perila na 1 kg. <div data-bbox="572 912 621 960" style="display: inline-block; border: 1px solid black; border-radius: 50%; padding: 2px 5px; text-align: center; width: 20px; height: 20px; line-height: 20px;">i</div> <div style="display: inline-block; vertical-align: middle;"> <p data-bbox="647 912 990 1139">Za še boljši učinek sredstva za obnovitev vodoodbojnih oblačil, oblačila posušite v sušilnem stroju, tako da nastavite program sušenja Oblačila za aktivnosti na prostem (če je na voljo in če je na etiketi za nego perila navedeno, da je dovoljeno sušenje v sušilnem stroju).</p> </div> </div>
Denim 30 °C 40 °C – Hladno	800 obr./min (1200 – 400 obr./min)	4 kg	<p data-bbox="568 1177 1028 1289">Poseben program za oblačila iz denima z nežno fazo pranja za zmanjšanje bledenja barv in madežev. Za boljšo nego je priporočena manjša količina perila.</p>
Prešita odeja 40 °C 60 °C – Hladno	800 obr./min. (800 – 400 obr./min)	3 kg	<p data-bbox="568 1321 1028 1378">Odeja iz sintetike, podložena oblačila, prešite odeje, puhovke in podobno perilo.</p>

Program Privzeta temperatura Temperaturno območje	Referenčna hitrost ožemanja Razpon hitrosti ožemanja	Največja količina perila	Opis programa (Vrsta perila in stopnja umazanosti)
 Anti-alergijski 60 °C	1400 obr./min (1400 – 400 obr./min)	9 kg	Belo bombažno perilo. Ta visoko učinkovit program pranja v kombinaciji s paro odstrani več kot 99,99 % bakterij in virusov ⁷⁾ ohranja temperature nad 60 °C v celotni fazi pranja; z dodatnim delovanjem na vlakna, zahvaljujoč parni fazi, izboljšana faza izpiranja zagotavlja ustrezno odstranitev ostankov pralnega sredstva in mikroorganizmov. Ta program zagotavlja tudi ustrezno zmanjšanje količine cvetnega prahu/alergenov.
UltraWash 30 °C 60 °C – 30 °C	1400 obr./min (1400 – 400 obr./min)	5 kg	Bombažna oblačila. Intenzivni program za zagotovitev dobrih rezultatov pranja v kratkem času.


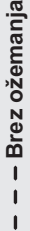
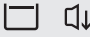








¹⁾ Glede na Uredbo komisije (EU) 2019/2023 lahko ta program pri 40 °C skupaj v istem ciklu opere običajno umazano bombažno perilo, za katerega je proizvajalec navedel, da je primerno za pranje pri 40 °C ali 60 °C.



Za doseženo temperaturo v perilu, trajanje programa in druge podatke si oglejte poglavje »Vrednosti porabe«.

Najučinkovitejši programi v smislu porabe energije so običajno tisti, ki delujejo pri nižjih temperaturah in trajajo dlje.

- 2) Med tem ciklom se boben obrača počasi, da je zagotovljeno nežno pranje. Morda bo videti, kot da se boben ne obrača ali se ne obrača pravilno, a to je normalno za ta program.
- 3) Program s paro ne odstrani intenzivnih vonjev.
- 4) Po obdelavi s paro je lahko perilo vlažno. Perilo za nekaj minut obesite ven.
- 5) Program pranja.
- 6) Program pranja in impregnacijska faza.
- 7) Testirano na *Staphylococcus aureus*, *Enterococcus faecium*, *Candida albicans*, *Pseudomonas aeruginosa* in MS2 Bacteriophage v preizkusu, ki ga je izvedel zunanji izvajalec Swisstat Testmaterialien AG leta 2021 (poročilo o preskusu št. 202120117).

Program	 Spin	 -- Brez ožemanja	 Funkcij  Prewash ¹⁾	 Stain 2)	 Extra Rinse	 Sopf Plus	 Plus Steam ²⁾	 Pods®	 Delay Start	 Time Manager
UltraWash	■	■	■	■	■	■	■	■	■	■

1) Prewash in Stain ni mogoče izbrati skupaj.

2) Ta funkcija ne deluje pri temperaturah, nižjih od 40 °C.

3) Če nastavite funkcijo Brez ožemanja, naprava izvede samo črpanje.

Ustrezna pralna sredstva za programe pranja

Program	Univerzalni prašek ¹⁾	Univerzalno tekoče pralno sredstvo	Tekoče pralno sredstvo za barvasto perilo	Občutljivo volneno perilo	Posebno
Eco 40-60	▲	▲	▲	--	--
Bombaž	▲	▲	▲	--	--
Sintetika	▲	▲	▲	--	--
Občutljivo perilo	--	--	--	▲	▲
Volna/Svila	--	--	--	▲	▲
Hitro 20 min.	--	▲	▲	--	--
Olačila za aktivnosti na prostem	--	--	--	▲	▲
Denim	--	--	▲	▲	▲
Prešita odeja	--	--	--	▲	▲
Anti-alergijski	▲	▲	-- --	--	▲
UltraWash	▲	▲	▲	--	--

1) Pri temperaturah, višjih od 60 °C, je priporočena uporaba praška.

▲ = Priporočeno

-- = Ni priporočeno

9.2 Woolmark Wool Care - zelena



Postopek pranja volne tega stroja so odobrili pri podjetju Woolmark za pranje volnenih oblačil z oznako za Zročno pranje«, pod pogojem, da so izdelki oprani v skladu z navodili na etiketi oblačila in tistimi, ki jih je izdal proizvajalec tega pralnega stroja. M1361

Woolmarkov simbol je certifikacijska znamka v številnih državah.

10. NASTAVITVE

10.1 Zvočni signali

Ta naprava ima različne zvočne signale, ki se oglasijo:

- Ob vklopu naprave (poseben kratek zvok).
- Ob izklopu naprave (poseben kratek zvok).
- Ob dotiku tipk (klik).
- Ob napačni izbiri (3 kratki zvoki).
- Ob koncu programa (zaporedje zvokov približno dve minuti).
- V primeru napake v delovanju naprave (zaporedje kratkih zvokov približno 5 minut).

Za **izklop/vklop** zvočnih signalov ob zaključku programa se za približno dve sekundi sočasno dotaknite tipk Prewash

in Stain. Na prikazovalniku se prikaže On/Off.



Če izklopite zvočne signale, ti še naprej delujejo v primeru napake v delovanju naprave.

10.2 Varovalo za otroke

S to funkcijo lahko otrokom preprečite igranje z upravljalno ploščo.

- Za **vklop/izklop** te funkcije držite pritisnjeno tipko Pods®, dokler se na prikazovalniku ne **prikaže/izgine** z njega

Naprava po izklopu privzeto izbere to funkcijo.

11. PRED PRVO UPORABO

1. Prepričajte se, da je na voljo električno napajanje in da je pipa odprta.
2. V predelek za pralno sredstvo, označen z , vlijte dva litra vode. S tem dejanjem aktivirate sistem črpanja.
3. V predelek, označen z , vlijte majhno količino pralnega sredstva.

4. Nastavite in vklopite program za bombaž pri najvišji temperaturi brez perila v bobnu.

Na ta način iz bobna in kadi odstranite vso morebitno umazanijo.

12. VSAKODNEVNA UPORABA



OPOZORILO!

Oglejte si poglavja o varnosti.

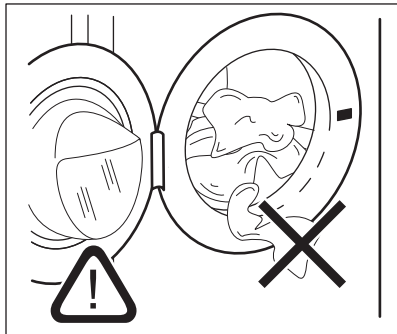
12.1 Vklop naprave

1. Vtaknite vtič v vtičnico.
2. Odprite pipo.
3. Nekaj sekund pritiskajte tipko On/Off, da vklopite napravo.

Oglasi se kratek zvočni signal.

12.2 Vstavljanje perila

1. Odprite vrata naprave.
 2. Izpraznite žepe in razgrnite oblačila, preden jih daste v napravo.
 3. Posamezne kose perila enega za drugim vstavite v boben.
- V boben ne dajajte preveč perila.
4. Dobro zaprite vrata.



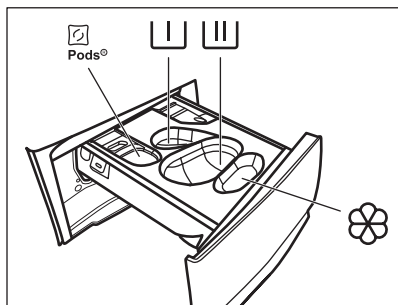
POZOR!


Pazite, da se perilo ne bo ujelo med tesnilo in vrata, da preprečite nevarnost iztekanja vode in poškodbe perila.



Zaradi pranja zelo mastnih madežev se lahko poškodujejo gumijasti deli pralnega stroja.

12.3 Dovajanje pralnega sredstva in dodatkov pri sistemu



 - Predelek za kapsule za pralno sredstvo (največ 2 kapsuli). Kadar uporabljate tablete, se prepričajte, da je funkcija Pods vklopljena.



- Predelek za predpranje in program namakanja (samo pralno sredstvo v prahu).




- Predelek za fazo pranja (samo pralno sredstvo v prahu).



Pri uporabi tega predelka se prepričajte, da je funkcija Pods izklopljena.



Če uporabljate tekoče pralno sredstvo, ne pozabite vstaviti posode za tekoče pralno sredstvo .



- Predelek za mehčalec in druga tekoča sredstva (mehčalec, škrob).

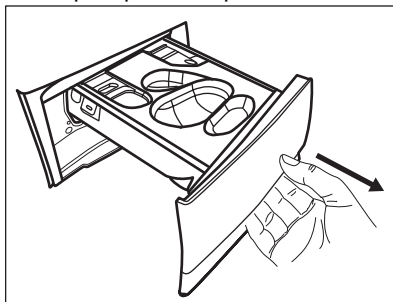
MAX - Vedno upoštevajte navodila na embalaži pralnih sredstev, vendar priporočamo, da ne prekoračite najvišje navedene ravni (**MAX**). Ta količina zagotavlja najboljše rezultate pranja.




Po potrebi po pranju iz predala za pralno sredstvo odstranite ostanke pralnega sredstva.

Nadaljujte kot sledi

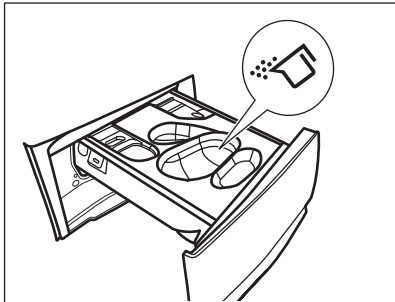
1. Odprite predal za pralno sredstvo.



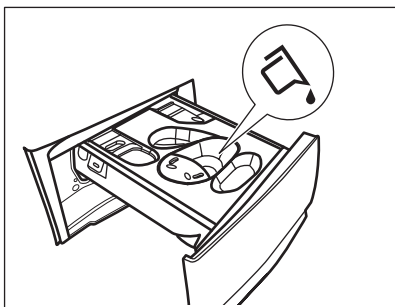
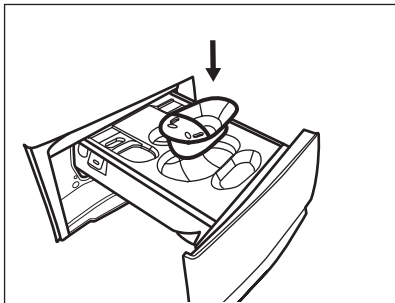
2. Če je nastavljena faza predpranja, dajte pralni prašek v predelek .


3. Za glavno pranje izberite ustrezen predelek glede na vrsto pralnega sredstva:

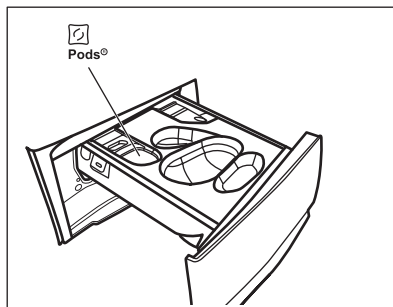
a.) Dajte **pralni prašek** v predelek .




b.) Po vstavitvi ustrezne posode nalijte **tekoče pralno sredstvo** v isti predelek .



c.) Vstavite **tablete** v predelek .
Prepričajte se, da je funkcija Podsvklopljena.



4. V predelek  nalijte mehčalec.
5. Zaprite predal za pralno sredstvo.

12.4 Nastavitev programa

1. Obrnite gumb za izbiro programa, da izberete želeni program pranja. Prvi program na zgornji desni strani gumba za izbiro programa je Eco 40-60, program, na katerega se nanašajo podatki na energijski nalepki.

Indikator tipke Začetek/Prekinitev  utripa.


Prikazovalnik prikazuje trajanje programa.

2. Če želite spremeniti temperaturo in/ali število vrtljajev centrifuge, se dotaknite ustrezne tipke.
3. Po potrebi z dotikom ustreznih tipk nastavite eno ali več funkcij. Na prikazovalniku zasvetijo ustrezni indikatorji, informacije pa se skladno spremenijo.



Če izbira **ni mogoča**, se oglasi zvočni signal, na prikazovalniku pa se prikaže

12.5 Vkllop programa

Dotaknite se tipke Začetek/Prekinitev , da vklopite program. Programa ni mogoče zagnati, ko indikator tipke ne sveti in ne utripa (npr. gumb za izbiro programa v napačnem položaju). Ustrezni indikator preneha utripati in sveti.





Program se zažene, vrata do zaklenjena. Na prikazovalniku se prikaže indikator











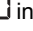
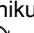

Preden naprava začne polniti vodo, lahko kratek čas deluje odtočna črpalka.

12.6 Zagon programa z zamikom vklopa

1. Pritiskajte tipko Delay Start , dokler se na prikazovalniku ne prikaže zeleni zamik vklopa. Na prikazovalniku se prikaže indikator .
2. Dotaknite se tipke Začetek/Prekinitev , vrata naprave se zaklenejo in začne se odštevanje časa zamika vklopa. Na prikazovalniku se prikaže indikator . Po koncu odštevanja se program zažene samodejno.




Preklic zamika vklopa po začetku odštevanja

Za preklic zamika vklopa:

1. Pritiskajte tipko Delay Start , dokler se na prikazovalniku ne prikaže zeleni zamik vklopa. Na prikazovalniku se prikaže indikator . Dotaknite se tipke Začetek/Prekinitev , naprava zaklene vrata in začne z odštevanjem časa zamika vklopa. Na prikazovalniku se prikaže indikator . Po koncu odštevanja se program zažene samodejno.
2. Dotaknite se tipke Začetek/Prekinitev , da prekinete delovanje naprave. Utripa ustrezní indikator.
3. Pritiskajte tipko Delay Start , dokler se na prikazovalniku ne prikaže  in indikator  ugasne.
4. Ponovno se dotaknite tipke Začetek/Prekinitev , da takoj zaženete program.

Sprememba zamika vklopa po začetku odštevanja


Za spremembo zamika vklopa:


1. Dotaknite se tipke Začetek/Prekinitev , da prekinete delovanje naprave. Utripa ustrezní indikator.
2. Pritiskajte tipko Delay Start , dokler se na prikazovalniku ne prikaže zeleni zamik vklopa.
3. Ponovno se dotaknite tipke Začetek/Prekinitev , da začnete novo odštevanje.

12.7 Zaznavanje količine perila SensiCare System




Trajanje programa na prikazovalniku navaja **srednjo/veliko količino perila**.

Po pritisku tipke Začetek/Prekinitev , indikator največje navedene količine perila ugasne, SensiCare System pa začne z zaznavanjem količine perila:


1. Naprava zazna količino perila v prvih 30 sekundah. Pri programih, kjer je na voljo funkcija Time Manager med to fazo črtice funkcije Time Manager  pod časovnimi števki predvajajo preprosto animacijo. Boben se na kratko obrne.
2. Trajanje programa se da ustrezno prilagoditi in se lahko podaljša ali skrajša. Po nadaljnjih 30 sekundah se začne polnjenje z vodo.


Po koncu zaznavanja količine perila, v **primeru prevelike napoljenosti bobna**, na prikazovalniku utripa indikator **MAX**:


V tem primeru je mogoče za 30 sekund prekiniti delovanje naprave in odstraniti odvečno perilo.

Ko odstranite odvečno perilo, se dotaknite tipke Začetek/Prekinitev , da ponovno zaženete program. Fazo SensiCare lahko ponovite do trikrat (oglejte si točko 1).

Pomembno! Če količine perila ne zmanjšate, se program pranja kljub prekomerni napoljenosti bobna vseeno začne. V tem primeru ni mogoče zagotoviti najboljših rezultatov pranja.

 Približno 20 minut po začetku programa je mogoče ponovno nastaviti čas trajanja glede na zmogljivost perila za vpijanje vode.

 Zaznavanje SensiCare se izvede samo pri celotnih programih pranja in če trajanje programa ni skrajšano s tipko Time Manager.

 SensiCare System ni na voljo pri vseh programih, kot so: Volna/Svila, Izpiranje, in programi s kratkimi cikli.


12.8 Prekinitev programa in spreminjanje funkcij

Med izvajanjem programa lahko spremenite **samo nekatere** funkcije:

1. Dotaknite se tipke Začetek/Prekinitev .

Utripa ustrezní indikator.


2. Spremenite funkcije. Informacije na prikazovalniku se skladno spreminjajo.

3. Ponovno se dotaknite tipke Začetek/Prekinitev .



Program pranja se nadaljuje.

12.9 Preklic trenutnega programa


1. Pritisnite tipko On/Off za preklic programa in izklop naprave.
2. Ponovno pritisnite tipko On/Off za vklop naprave.


 Če je SensiCare System končal in se je točenje vode že začelo, se novi program zažene, **tudi če ne ponovite delovanja SensiCare System**. Voda in pralno sredstvo se ne izčrmeta, da se prepreči odpad. Na prikazovalniku se prikaže najdaljše trajanje programa in to se posodobi približno 20 minut po začetku novega programa.

Za preklic obstaja tudi druga možnost:

1. Obrnite gumb za izbiro programa v položaj »Reset« (Ponastavitev) .
2. Počakajte eno sekundo. Na prikazovalniku se prikaže . Sedaj lahko nastavite nov program pranja.


12.10 Odpiranje vrat - Dodajanje oblačil

 Če sta temperatura in raven vode v bobnu previsoki in/ali se boben še vedno vrti, ne morete odpreti vrat.

Med izvajanjem programa ali zamika vklopa so vrata naprave zaklenjena. Na prikazovalniku se prikaže indikator .


1. Dotaknite se tipke Začetek/Prekinitev .

Na prikazovalniku ustrezen indikator zaklenjenih vrat ugasne.


2. Odprite vrata naprave. Po potrebi dodajte ali odstranite perilo. Zaprite vrata in se dotaknite tipke Začetek/Prekinitev .

Izvajanje programa ali zamika vklopa se nadaljuje.

12.11 Konec programa


Ob koncu programa se naprava samodejno izklopi. Oglasijo se zvočni signali (če so vklopljeni). Na prikazovalniku se prikaže .

Indikator tipke Začetek/Prekinitev  ugasne.

Vrata se odklenejo, indikator  pa ugasne.

1. Pritisnite tipko On/Off za izklop naprave.


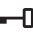


Pet minut po koncu programa funkcija varčevanja z energijo samodejno izklopi napravo.

 Ob ponovnem vklopu naprave se na prikazovalniku prikaže konec prejšnjega programa. Z obračanjem gumba za izbiro programa nastavite nov program.




2. Iz naprave odstranite perilo.
3. Preverite, ali je boben prazen.
4. Vrata in predal za pralno sredstvo pustite priprta, da preprečite nastajanje plesni in neprijetnih vonjav.


12.12 Izčrpanje vode po koncu programa

Če ste izbrali program ali funkcijo, ki ne izčrpa vode zadnjega izpiranja, je program končan, a:

- Časovno področje prikazuje , prikazovalnik pa zaklenjena vrata .
 - Indikator tipke Začetek/Prekinitev  začne utripati.
 - Boben se še vedno obrača v rednih intervalih in na ta način prepreči mečkanje perila.
 - Vrata ostanejo zaklenjena.
 - Če želite odpreti vrata, morate izčrpati vodo:
1. Po potrebi se dotaknite tipke Spin, da znižate število vrtljajev centrifuge, ki ga predlaga naprava.
 2. Pritisnite tipko Začetek/Prekinitev : naprava izčrpa vodo in zažene centrifugo.

Indikator funkcije Zadržano izpiranje  ali  izgine.


 Če ste nastavili Neslišno  in se število vrtljajev centrifuge ne spremeni ob pritisku tipke Začetek/Prekinitev , naprava samo izčrpa vodo.


3. Ko je program zaključen in indikator zaklenjenih vrat  ugasne, lahko odprete vrata.
4. Nekaj sekund pritisnite tipko On/Off, da izklopite napravo.



12.13 Funkcija stanja pripravljenosti

Funkcija stanja pripravljenosti samodejno izklopi napravo za zmanjšanje porabe energije v naslednjih primerih:

- Ko naprave ne uporabljate pet minut po tem, ko se ne izvaja noben program. Pritisnite tipko On/Off za ponoven vklop naprave.
- Pet minut od konca programa pranja. Pritisnite tipko On/Off za ponoven vklop naprave. Na prikazovalniku se prikaže konec zadnjega programa. Z obračanjem gumba za izbiro programa nastavite nov program. Če gumb obrnete v

položaj »Reset« (Ponastavitev) , se naprava po 30 sekundah samodejno izklopi.

 Če nastavite program ali funkcijo, ki se konča z vodo v bobnu, funkcija stanja pripravljenosti **ne izklopi** naprave in vas na ta način opozori, da je treba izčrpati vodo.

 Daljinski upravljalnik ovira funkcijo stanja pripravljenosti, a po 15 minutah naprava preide v omrežno stanje pripravljenosti, na prikazovalniku pa se prikaže samo indikator .

13. NAMIGI IN NASVETI

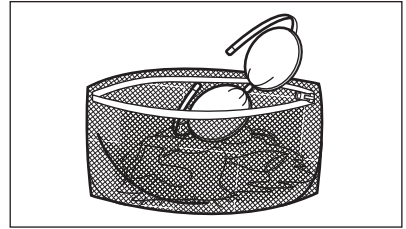


OPOZORILO!

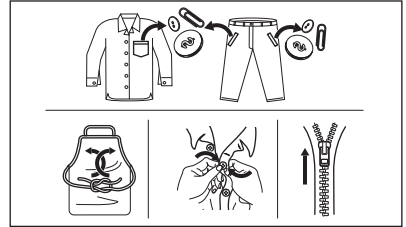
Oglejte si poglavja o varnosti.

13.1 Vstavljanje perila

- Perilo razdelite na: belo, barvno, sintetično, občutljivo in volneno.
- Upoštevajte navodila za pranje, ki se nahajajo na etiketah za vzdrževanje perila.
- Belega in barvnega perila ne perite skupaj.
- Nekatero barvno perilo se pri prvem pranju razbarva. Priporočamo, da ga prvih nekaj pranj perete ločeno.
- Večslojno, volneno perilo in perilo s poslikavami obrnite z notranjo stranjo navzven.
- Predhodno poskrbite za trdovratne madeže.
- Trdovratne madeže odstranite s posebnim pralnim sredstvom.
- Bodite previdni z zavesami. Snemite kaveljčke in dajte zavese v pralno vrečo ali prevleko za blazino.
- Zelo majhna količina perila lahko povzroči težave z uravnoteženostjo pri centrifugi, kar vodi do prekomernih tresljajev. Če pride do tega:
 - a. prekinite program in odprite vrata (oglejte si poglavje »Vsakodnevna uporaba«),
 - b. ročno porazdelite perilo, tako da bodo kosi perila enakomerno porazdeljeni po kadi,
 - c. pritisnite tipko Začetek/ Prekinitiev. Centrifuga se nadaljuje.
- Zapnite gume na prevlekah za blazine, zadrge, sponke in kaveljčke. Zapnite pasove, zavežite vrvice, vezalke, trakove in vse druge ohlapne predmete.
- Ne perite nezarobljenega ali strganega perila. Za pranje majhnih predmetov (kosov perila) in/ali občutljivega perila (npr. nedrčkov z lokom, pasov, hlačnih nogavic, vezalk, trakov itd.) uporabite pralno vrečo.



- Izpraznite žepo in razgrnite oblačila.



13.2 Trdovratni madeži

Za nekatere madeže voda in pralno sredstvo nista dovolj.

Priporočamo, da te madeže odstranite, preden daste perilo v napravo.

Na voljo so posebna sredstva za odstranjevanje madežev. Uporabite posebno sredstvo za odstranjevanje madežev, ki je primerno za vrsto madeža in tkanine.

Sredstva za odstranjevanje madežev ne pršite po oblačilih v bližini naprave, ker razjeda plastične dele.



13.3 Vrsta in količina pralnega sredstva

Izbira pralnega sredstva in uporaba prave količine vplivata na učinkovitost pranja, zmanjšujeta pa tudi odpadke in pomagata varovati okolje:

- Uporabljajte samo pralna in druga sredstva, ki so posebej namenjena pranju v pralnem stroju. Najprej upoštevajte naslednja splošna pravila:
 - pralne praške (tudi tablete in enoodmerna pralna sredstva) za vse vrste tkanin, razen občutljivih. Za belo perilo in razkuževanje perila uporabljajte pralni prašek, ki vsebuje belilo,
 - tekoča pralna sredstva (tudi enoodmerna pralna sredstva), po možnosti za programe pranja pri nižjih temperaturah (največ 60 °C) za vse vrste tkanin ali posebna sredstva samo za volno.
- Izbira in količina pralnega sredstva sta odvisni od: vrste tkanine (občutljivo perilo, volneno perilo, bombaž itd.), barve oblačil, teže perila, stopnje umazanosti, temperature pranja in trdote vode.
- Upoštevajte navodila z embalaže pralnih ali drugih sredstev in pazite, da ne prekoračite najvišje navedene ravni (**MAX**).
- Ne mešajte različnih vrst pralnih sredstev.
- Uporabite manj pomivalnega sredstva, če:
 - perete majhno količino perila,
 - je perilo malo umazano,
 - se pralno sredstvo med pranjem zelo peni.

Premajhna količina pralnega sredstva lahko povzroči naslednje:

- nezadovoljive rezultate pranja,
- posivitev perila,
- mastna oblačila,
- plesen v napravi.

Prevelika količina pralnega sredstva lahko povzroči naslednje:

- penjenje,
- slabši učinek pranja,
- slabše izpiranje,
- večji negativni vpliv na okolje.

13.4 Namigi za ekološko pranje

Za prihranek vode, energije in pomoč pri zaščiti okolja, vam priporočamo da sledite naslednjim korakom:

- **Običajno umazano perilo** lahko perete **brez predpranja** in tako prihranite pralno sredstvo, vodo in čas (s tem varujete tudi okolje!).
- Če napravo napolnite z **največjo količino perila, ki je navedena za vsak program, zmanjšate porabo energije in porabo vode.**
- Z ustrezno predhodno obdelavo lahko odstranite madeže in določeno stopnjo umazanije; perilo lahko nato operete pri nižji temperaturi.
- Nastavite **najvišje število vrtljajev centrifuge** za izbrani program pranja, **preden perilo sušite v sušilnem stroju.** Na ta način prihranite energijo med sušenjem!

13.5 Trdota vode

Če je trdota vode na vašem območju visoka ali srednja, priporočamo, da uporabite sredstvo za mehčanje vode za pralne stroje. Na območjih, kjer je voda bolj mehka, uporaba sredstva za mehčanje vode ni potrebna.

Za informacije o trdoti vode v vašem kraju se obrnite na krajevno vodovodno podjetje.

Uporabite pravo količino sredstva za mehčanje vode. Upoštevajte navodila z embalaže izdelka.

14. VZDRŽEVANJE IN ČIŠČENJE



OPOZORILO!

Oglejte si poglavja o varnosti.

14.1 Razpored občasnega čiščenja

Občasno čiščenje pomaga podaljšati življenjsko dobo naprave.

Po koncu vsakega programa naj ostanejo vrata in predal za pralno sredstvo malo priprta, da omogočite kroženje zraka in posušite notranjost naprave: s tem boste preprečili nastanek plesni in neprijetnih vonjav.

Če naprave ne uporabljate dalj časa: zaprite pipo in odklopite napravo.

Orientacijski raspored občasnega čiščenja:

Odstr. vodnega kamna	Dvakrat letno
Vzdrževalno pranje	Enkrat mesečno
Čiščenje tesnila vrat	Vsaka dva meseca
Čiščenje bobna	Vsaka dva meseca
Čiščenje predala za pralno sredstvo	Vsaka dva meseca
Čiščenje filtra odtočne črpalke	Dvakrat letno
Čiščenje filtra v cevi za dovod vode in filtra v ventilu	Dvakrat letno

V naslednjih odstavkih je razloženo, kako morate čistiti vsak del.

14.2 Odstranjevanje tujkov

- i** Pred zagonom programa preverite, ali so vsi žepi prazni in ohlapni predmeti zapeti. Oglejte si »Polnjenje stroja« v »Namigi in nasveti«.

Odstranite vse tujke (kot so kovinske sponke, gumbi, kovanci itd.), ki jih morda najdete za tesnilom vrat, v filtrih in bobnu. Oglejte si odstavke »Tesnilo vrat z zbiralnim utorom«, »Čiščenje bobna«, »Čiščenje odtočne črpalke« in »Čiščenje filtra v cevi za dovod vode in filtra v ventilu«. Po potrebi se obrnite na pooblaščen servisni center.

14.3 Čiščenje zunanjih površin

Napravo čistite le z blagim milom in toplo vodo. Povsem posušite vse površine. Ne uporabljajte grobih gobic ali abrazivnih materialov.



POZOR!
Ne uporabljajte alkohola, topil ali kemičnih izdelkov.



POZOR!

Kovinskih površin ne čistite s čistili na osnovi klora.

14.4 Odstr. vodnega kamna



Če je trdota vode na vašem območju visoka ali srednja, priporočamo, da uporabite sredstvo za odstranjevanje vodnega kamna za pralne stroje.

Redno pregledujte boben, da preverite morebitno prisotnost vodnega kamna.

Običajna pralna sredstva že vsebujejo sredstva za mehčanje vode, vendar priporočamo, da zaženete program s praznim bobnom in sredstvom za odstranjevanje vodnega kamna.



Vedno upoštevajte navodila na embalaži izdelka.

14.5 Vzdrževalno pranje

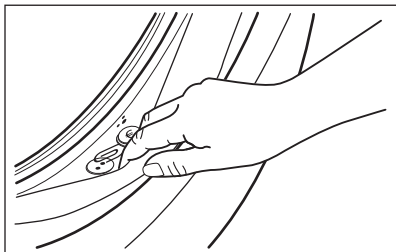
Ponavljajoča in dolgotrajna uporaba programov z nizko temperaturo lahko povzroči kopičenje pralnega sredstva, ostankov kosmov in rast bakterij v bobnu in kadi. Zaradi tega lahko nastanejo neprijetne vonjave in plesen. Če želite odstraniti te ostanke in očistiti notranjost naprave, redno izvajajte vzdrževalno pranje (vsaj enkrat na mesec).



Oglejte si razdelek »Čiščenje bobna«.

14.6 Tesnilo vrat z zbiralnim utorom

Ta naprava ima **samočistilni odtočni sistem**, ki lahka vlakna, odpadla z oblačil, odplakne z vodo. Redno pregledujte tesnilo. Kovance, gumbe in druge majhne predmete lahko odstranite ob koncu programa.



Po potrebi ga očistite s čistilnim sredstvom, ki vsebuje amonijak, ne da bi opraskali površino tesnila.

i Vedno upoštevajte navodila na embalaži izdelka.

Preverite in odstranite vse predmete (če so), ki se lahko ujamejo v pregib.

Pazite, da med vrati in gumijastim tesnilom vrat ne ostane noben kos perila.

Z vlažno krpo obrišite vso umazanijo ali ostanke vode, ki so ostali v tesnilu vrat po zaključku programa.

14.7 Čiščenje bobna

Redno pregledujte boben, da preprečite neželene usedline.


Zaradi zarjavelih tujkov v bobnu ali prisotnosti železa v vodi lahko pride do kopičenja rje v bobnu

Očistite boben s posebnim čistilom za nerjavno jeklo.

i Vedno upoštevajte navodila z embalaže izdelka. Bobna ne čistite s sredstvi za odstranjevanje vodnega kamna, ki vsebujejo kisline, ali čistili, ki vsebujejo klor, jeklenimi gobicami ali jekleno volno

Za temeljito čiščenje:

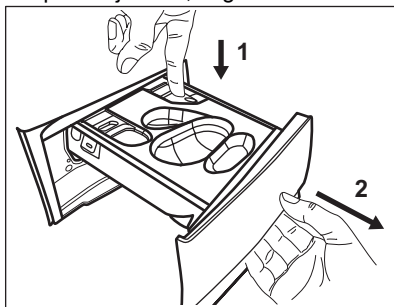
1. Iz bobna odstranite vse perilo.
2. Zaženite program Bombaž z najvišjo temperaturo.
3. V prazen boben natresite majhno količino praška, da izperete morebitne ostanke.

i Občasno se lahko ob koncu programa na prikazovalniku prikaže ikona : to je priporočilo za »čiščenje bobna«. Po čiščenju bobna ikon izgine.

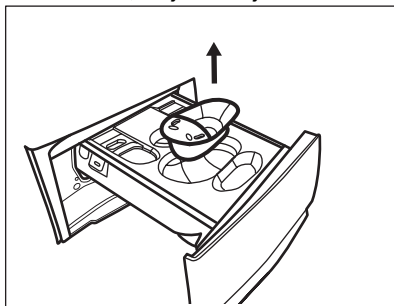
14.8 Čiščenje predala za pralno sredstvo

Za preprečitev morebitnih ostankov praška ali strjenega mehčalca in/ali tvorbe plesni v predalu za pralno sredstvo občasno opravite naslednji postopek čiščenja:

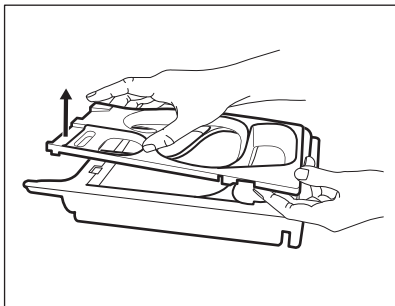
1. Odprite predal za pralno sredstvo. Pritisnite jeziček navzdol, kot prikazuje slika, in ga izvlecite.



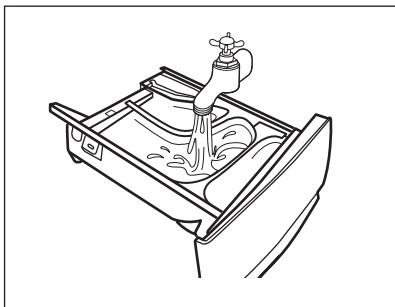
2. Odstranite posodo za tekoče pralno sredstvo, če je vstavljeno.



3. Dvignite zgornji pokrov predalov, da ga odstranite.

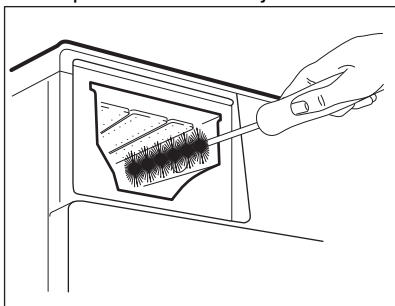


4. Predal za pralno sredstvo in morebitne vložke operite pod tekočo vodo.

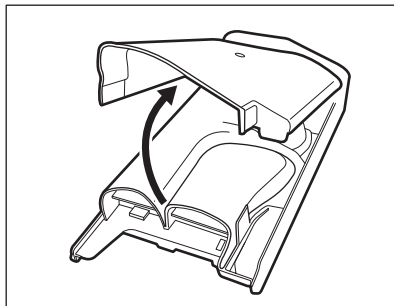


5. **!** **POZOR!**
Ne uporabljajte ostrih ali kovinskih ščetk in gobic.

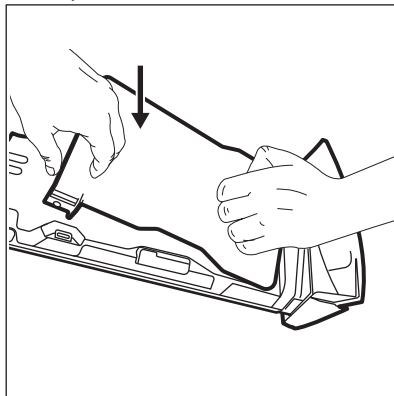
Prepričajte se, da so z zgornjega in spodnjega dela odprtine odstranjeni vsi ostanki pralnega sredstva. Odprtino očistite z majhno ščetko.



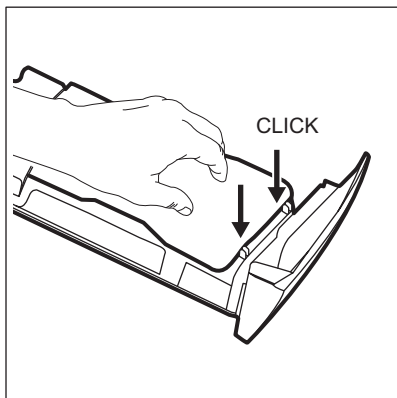
6. Predal obrnite na glavo in odprite spodnji pokrov, kot je prikazano na sliki.



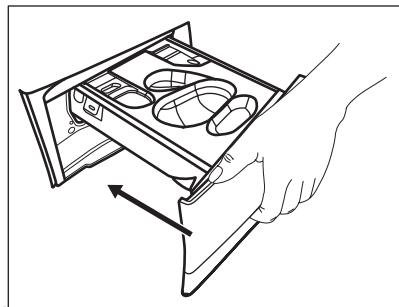
7. Poskrbite, da boste s podajalnika odstranili vse ostanke pralnega sredstva. Uporabite samo mehke vlažne krpe.
8. Namestite nazaj spodnji pokrov, tako da poravnate odprtine z zatiči na predalu, kot je prikazano na sliki. Zaprite tako, da zaslišite »klik«.



- !** **POZOR!**
Pritisnite spodnji pokrov, kot je prikazano na sliki. Prepričajte se, da je pravilno zaprt.



9. Ponovno namestite predal na naslednji način:
- Namestite spodnji pokrov in pritisnite, da zaslišite »klik«.
 - Namestite spodnji pokrov in pritisnite, da zaslišite »klik«.
 - Po potrebi vstavite posodo za tekoče pralno sredstvo.
10. Predal za pralno sredstvo vstavite v vodila in ga zaprite. Zaženite program izpiranja brez perila v bobnu.



14.9 Čiščenje odtočne črpalke



OPOZORILO!

Iztaknite vtič iz omrežne vtičnice.



Redno pregledujte filter odtočne črpalke in poskrbite, da bo čist.

Odtočno črpalko očistite, če:

- Naprava ne izčrpa vode.
- Se boben ne obrača.
- Naprava oddaja nenavadne zvoke zaradi blokade odtočne črpalke.

- Se na prikazovalniku izpiše opozorilna koda **E20**.

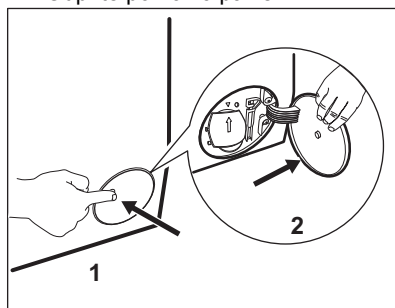


OPOZORILO!

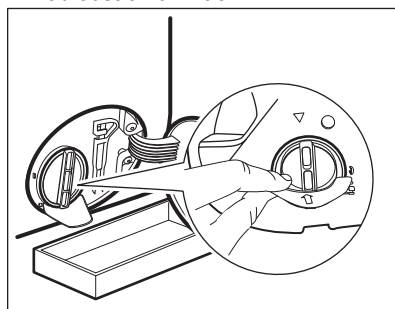
- Filtra ne odstranjajte, medtem ko naprava deluje.
- Črpalke ne čistite, če je voda v napravi vroča. Počakajte, da se voda ohladi.

Črpalko očistite na naslednji način:

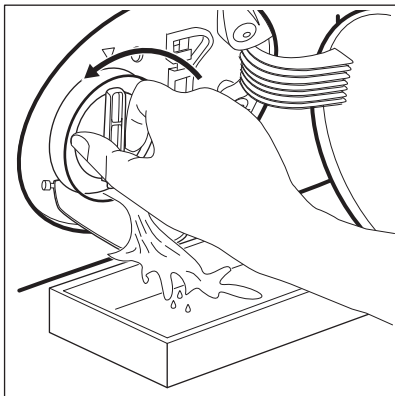
1. Odprite pokrov črpalke.



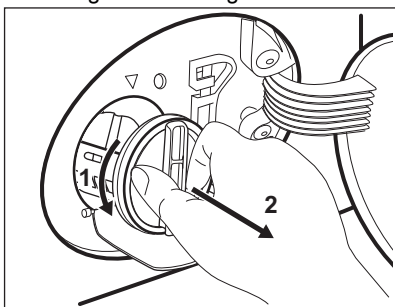
2. Pod dostop do odtočne črpalke postavite ustrezno posodo za zbiranje iztekajoče vode.
3. Izvlecite žleb navzdol. V bližini imejte krpo za brisanje vode, ki bo iztekla ob odstranitvi filtra.



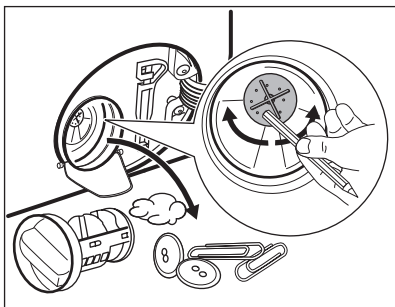
4. Obrnite filter za 180 stopinj v nasprotni smeri urnega kazalca, da ga odprete, a ne odstranite. Pustite, da voda izteče.



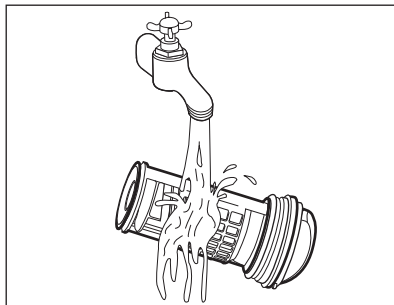
5. Ko je posoda polna vode, filter obrnite nazaj in izpraznite posodo.
6. Ponovljajte koraka 4 in 5, dokler voda ne preneha iztekati.
7. Obrnite filter v nasprotni smeri urnega kazalca in ga odstranite.



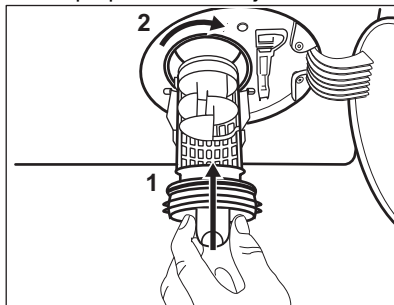
8. Po potrebi iz odprtine filtra odstranite kosme in predmete.
9. Preverite, ali se rotor črpalke vrti. Če se ne, se obrnite na pooblaščen servisni center.



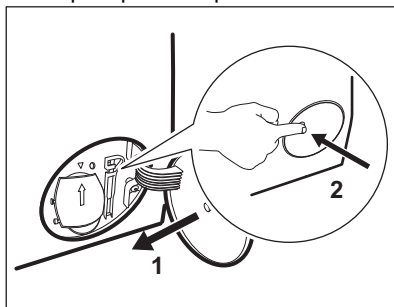
10. Filter očistite pod tekočo vodo.



11. Filter z obračanjem v smeri urnega kazalca namestite nazaj v posebna vodila. Filter morate priviti pravilno, da preprečite iztekanja.



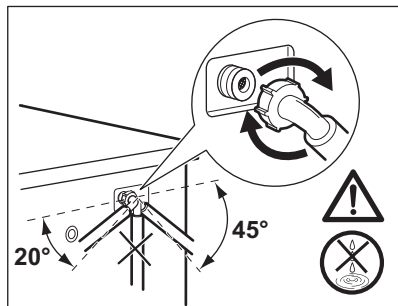
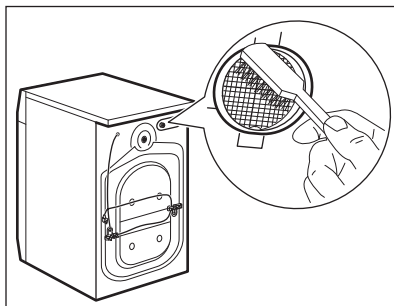
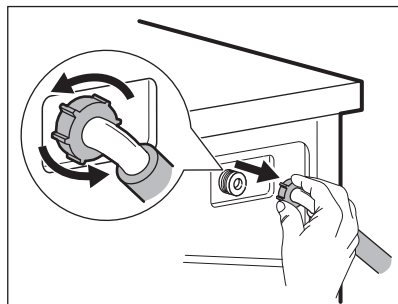
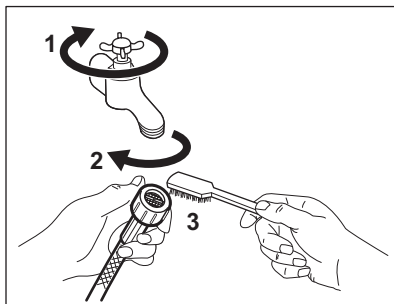
12. Zaprite pokrov črpalke.



Ko vodo izčrpate s pomočjo postopka za črpanje v sili, morate znova vklopiti odtočni sistem:

- a. V predelek za glavno pranje predala za pralno sredstvo vlijete dva litra vode.
- b. Vključite program, da naprava izčrpa vodo.

14.10 Čiščenje filtra v cevi za dovod vode in filtra v ventilu



14.11 Črpanje v sili

Če naprava ne more izčrpati vode, opravite isti postopek, ki je opisan v odstavku »Čiščenje odtočne črpalke«. Po potrebi očistite črpalko.

Ko vodo izčrpate s pomočjo postopka za črpanje v sili, morate znova vklopiti odtočni sistem:

1. V predelek za glavno pranje predala za pralno sredstvo vlijete dva litra vode.
2. Vklopite program, da naprava izčrpa vodo.

14.12 Zaščita pred zmrzaljo

Če je naprava nameščena na mestu, kjer je lahko temperatura okrog 0 °C ali pade

pod ničlo, odstranite preostalo vodo iz cevi za dovod vode in odtočne črpalke.

1. Iztaknite vtič iz omrežne vtičnice.
2. Zaprite pipo.
3. Konca cevi za dovod vode položite v posodo in pustite, da voda odteče iz cevi.
4. Izpraznite odtočno črpalko. Oglejte si postopek za črpanje v sili.
5. Ko je odtočna črpalka prazna, znova namestite cev za dovod vode.



OPOZORILO!

Pred ponovno uporabo naprave se prepričajte, da je temperatura višja od 0 °C. Proizvajalec ni odgovoren za škodo, nastalo zaradi nizkih temperatur.

15. ODPRAVLJANJE TEŽAV



OPOZORILO!

Oglejte si poglavja o varnosti.


15.1 Opozorilne kode in možne okvare

Naprava se med uporabo ne zažene ali zaustavi. Najprej poskusite najti rešitev težave (oglejte si razpredelnice).



OPOZORILO!

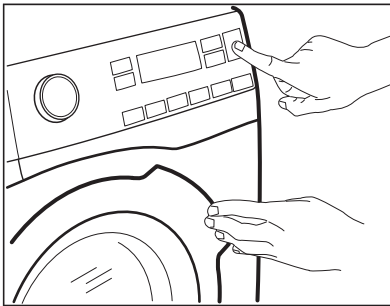
Pred kakršnimi koli preverjanji izklopite napravo.

Pri nekaterih težavah se na prikazovalniku prikaže šifra alarma, in bo morda lučka v gumbu Začetek/Prekinitev  gorela:



Če je naprava preveč napolnjena, iz bobna odstranite nekaj oblačil in/ali sočasno pritiskajte vrata in tipko Začetek/Prekinitev, dokler indikator

 ne neha utripati (oglejte si spodnjo sliko).






Težava	Možna rešitev
E 10 Naprava se z vodo ne napolni pravilno.	<ul style="list-style-type: none"> • Preverite, ali je pipa odprta. • Prepričajte se, da tlak v vodovodnem omrežju ni prenizek. Za te podatke se obrnite na lokalno komunalno podjetje. • Prepričajte se, da pipa ni zamašena. • Prepričajte se, da cev za dovod vode ni prepognjena, poškodovana ali ukrivljena. • Prepričajte se, da je dovodna vodovodna cev ustrezno priključena. • Prepričajte se, da filter na dovodni cevi in filter na ventilu nista zamašena. Oglejte si »Vzdrževanje in čiščenje«.
E20 Naprava ne izčrpa vode.	<ul style="list-style-type: none"> • Prepričajte se, da sifon umivalnika ni zamašen. • Prepričajte se, da cev za odvod vode ni prepognjena ali ukrivljena. • Prepričajte se, da odtočni filter ni zamašen. Filter po potrebi očistite. Oglejte si »Vzdrževanje in čiščenje«. • Prepričajte se, da je cev za odvod vode ustrezno priključena. • Nastavite program črpanja, če ste nastavili program brez faze črpanja. Če program črpanja ni na voljo na gumbu za izbiro programa, ga lahko nastavite preko aplikacije. • Nastavite program črpanja, če ste nastavili funkcijo, ki se zaključí z vodo v kadi.

<p>E40 Vrata naprave so odprta ali niso pravilno zaprta.</p>	<ul style="list-style-type: none"> • Prepričajte se, da so vrata dobro zaprta.
<p>E91 Notranja napaka. Ni komunikacije med elektronskimi elementi naprave.</p>	<ul style="list-style-type: none"> • Program se ni zaključil pravilno ali pa se je naprava pre-zgodaj ustavila. Napravo izklopite in jo ponovno vklopite. • Če se ponovno prikaže opozorilna koda, se obrnite na pooblaščen servisni center.

Če se na prikazovalniku prikažejo druge opozorilne kode, izklopite in vklopite napravo. Če se težava nadaljuje, se obrnite na pooblaščen servisni center.

V primeru različnih težav s pralnim strojem preverite spodnjo razpredelnico glede možnih rešitev.

Težava	Možna rešitev
<p>Program se ne zažene.</p>	<ul style="list-style-type: none"> • Poskrbite, da je vtič vključen v omrežno vtičnico. • Poskrbite, da so vrata naprave zaprta. • Poskrbite, da nobena varovalka v omarici z varovalkami ni poškodovana. • Morate se dotakniti Začetek/Prekinitve . • Če je nastavljen zamik vklopa, nastavitev preključite ali počakajte, da se odštevanje konča. • Izklopite funkcijo Varovalo za otroke, če je vklopljena. • Preverite položaj gumba pri izbranem programu.
<p>Naprava se napolni z vodo in jo takoj izčrpa.</p>	<ul style="list-style-type: none"> • Poskrbite, da bo loputa v pravem položaju. Cev je morda nameščena prenizko. Oglejte si »Navodila za namestitev«.
<p>Centrifuga ne deluje ali pa pranje traja dlje kot običajno.</p>	<ul style="list-style-type: none"> • Nastavite program ožemanja. Če program črpanja ni na voljo na gumbu za izbiro programa, ga lahko nastavite preko aplikacije. • Prepričajte se, da odtočni filter ni zamašen. Filter po potrebi očistite. Oglejte si »Vzdrževanje in čiščenje«. • Ročno prilagodite kose v kadi in znova zaženite fazo ožemanja. Problem je lahko posledica neustreznega ravnovesja.
<p>Na tleh je voda.</p>	<ul style="list-style-type: none"> • Prepričajte se, da so priključki vodovodnih cevi tesno priti in da iz njih ne izteka voda. • Poskrbite, da na cevi za dovod in cevi za odvod vode ne bo poškodb. • Prepričajte se, da ste uporabili ustrezen detergent v ustrezni količini.

Težava	Možna rešitev
Vrat naprave ne morete odpreti.	<ul style="list-style-type: none"> • Pazite, da ne izberete programa pranja, ki se zaključí z vodo v kadi. • Prepričajte se, da je program pranja končan. • Nastavite program črpanja ali ožemanja, če je voda v bobnu. Če programa ožemanja in črpanja nista na voljo na gumbu za izbiro programa, ju lahko nastavite preko aplikacije. • Prepričajte se, da naprava dobiva električno energijo. • To težavo lahko povzroča okvara naprave. Obrnite se na pooblaščen servisni center. Če morate odpreti vrata, natančno preberite »Odpiranje vrat v sili«. • Prepričajte se, da funkcija Oddaljeni zagon ni aktivirana. Izklopite ga.
Na prikazovalniku se ne prikaže kazalnik brezžične povezave  .	<ul style="list-style-type: none"> • Preverite brezžični signal. • Preverite, ali je brezžična povezava vklopljena. Oglejte si »Konfiguriranje brezžične povezave za pralni stroj« v poglavju »Wi-Fi – Nastavitev povezljivosti«. • Preverite domače omrežje in usmerjevalnik. • Ponovno zaženite usmerjevalnik. • Če se težave z brezžičnim omrežjem nadaljujejo, se obrnite na ponudnika brezžičnih storitev.
Aplikacije ni mogoče povezati z napravo.	<ul style="list-style-type: none"> • Preverite brezžični signal. • Preverite, ali je vaša pametna naprava povezana z brezžičnim omrežjem. • Preverite domače omrežje in usmerjevalnik. • Ponovno zaženite usmerjevalnik. • Če imate težave z brezžičnim omrežjem, se obrnite na ponudnika brezžičnih storitev. • Napravo, pametno napravo ali obe je treba ponovno konfigurirati zaradi namestitve novega usmerjevalnika ali spremembe konfiguracije usmerjevalnika.
Aplikacije pogosto ni mogoče povezati z napravo.	<ul style="list-style-type: none"> • Preverite, ali brezžični signal doseže napravo. Usmerjevalnik poskusite premakniti čim bližje napravi ali pa kupite ojačevalnik brezžičnega signala. • Poskrbite, da brezžičnega signala ne bo motila mikrovalovna pečica. Izklopite mikrovalovno pečico. Ne uporabljajte mikrovalovne pečice in daljinskega upravljalnika hkrati.
Na prikazovalniku se prikaže  . Vsi gumbi so neaktivni, razen On/Off.	<ul style="list-style-type: none"> • Naprava prenaša razpoložljive posodobitve. Počakajte, da se postopek posodobitve konča. Če napravo izklopite med posodabljanjem, se to nadaljuje ob ponovnem vklopu naprave.
Naprava povzroča neobičajen hrup in se trese.	<ul style="list-style-type: none"> • Prepričajte se, da je naprava v vodoravnem položaju. Oglejte si »Navodila za namestitev«. • Prepričajte se, da so embalaža in/ali transportni vijaki odstranjeni. Oglejte si »Navodila za namestitev«. • V boben dajte več perila. Količina perila je morda premajhna.

Težava	Možna rešitev
Trajanje programa se podaljša ali skrajša med izvajanjem programa.	<ul style="list-style-type: none"> Funkcija SensiCare System lahko nastavi trajanje programa glede na vrsto in na težo perila. Glejte razdelek »Zaznavanje obremenitve SensiCare System« v poglavju »Vsakodnevna uporaba«.
Rezultati pranja niso zadovoljivi.	<ul style="list-style-type: none"> Dodajte več detergenta ali uporabite drugo znamko detergenta. Za odstranjevanje trdovratnih madežev pred pranjem perila uporabite posebna čistila. Poskrbite, da nastavite ustrezno temperaturo. Zmanjšajte količino perila.
Preveč pene v bobnu med pranjem.	<ul style="list-style-type: none"> Zmanjšajte količino pralnega sredstva, število tablet ali enoodmerna pralna sredstva.
Po pranju se v predalu za pralno sredstvo nahajajo ostanki pralnega sredstva.	<ul style="list-style-type: none"> Prepričajte se, da ste predal za pralno sredstvo uporabili v skladu z navodili za uporabo. Poskrbite za uporabo svežih tablet ali enoodmernih pralnih sredstev. Po uporabi jih shranite v škatlo in zaprite v skladu s priporočili proizvajalca. Neposredna izpostavljenost okolju lahko spremeni njihovo značilnost in vedenje v predelku Pods®, še posebej v kombinaciji z določenimi funkcijami (npr. Delay Start).

Ko izvedete kontrolo, vklopite napravo. Program se začne izvajati od točke prekinitve naprej.

Če se težava ponovi, se obrnite na pooblaščen servisni center.

Potrebni podatki za servisni center se nahajajo na ploščici za tehnične navedbe.

15.2 Odpiranje vrat v sili

V primeru izpada električne energije ali okvare v delovanju naprave ostanejo vrata naprave zaklenjena. Program pranja se nadaljuje ob ponovni vzpostavitvi električne napetosti. Če ostanejo vrata zaklenjena v primeru okvare, jih lahko odprete z uporabo funkcije za odklepanje v sili.

Pred odpiranjem vrat:



POZOR!
Nevarnost opeklin!
Prepričajte se, da voda in perilo nista vroča. Po potrebi počakajte, da se ohladita.



POZOR!
Nevarnost poškodbe!
Prepričajte se, da se boben ne vrti. Po potrebi počakajte, da se boben neha vrteti.

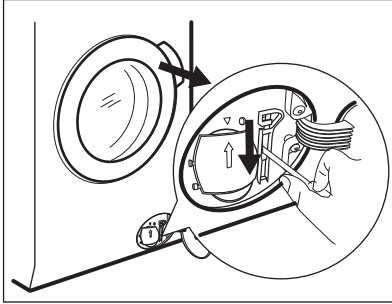


Prepričajte se, da raven vode v bobnu ni previsoka. Po potrebi opravite črpanje v sili (oglejte si »Črpanje v sili« v poglavju »Vzdrževanje in čiščenje«).

Če želite odpreti vrata, nadaljujte po naslednjem postopku:

1. Pritisnite tipko On/Off za izklop naprave.
2. Iztaknite vtič iz omrežne vtičnice.
3. Odprite loputo filtra.

4. Enkrat povlecite sprožilo za odklepanje v sili navzdol. Povlecite ga še enkrat navzdol, naj bo napet, medtem pa odprite vrata naprave.
5. Vzemite ven perilo in zaprite vrata naprave.
6. Zaprite loputo filtra.



16. VREDNOSTI PORABE

16.1 Uvod

- i** Za podrobnejše informacije o energijski nalepki si oglejte spletno povezavo **www.theenergylabel.eu**.
- i** Koda QR na energijski nalepki z naprave zagotavlja spletno povezavo do informacij, povezanih z delovanjem naprave, v podatkovni bazi EU EPREL. Energijsko nalepko hranite za referenco skupaj z navodili za uporabo in vsemi drugimi dokumenti, ki so priloženi tej napravi. Iste informacije lahko v bazi EPREL najdete tudi s pomočjo povezave **<https://eprel.ec.europa.eu>** ter imena modela in številke izdelka, ki ju najdete na ploščici za tehnične navedbe naprave. Za položaj ploščice za tehnične navedbe si oglejte poglavje »Opis izdelka«.

16.2 Legenda

kg	Količina perila.	ure:mi nute	Trajanje programa.
kWh	Poraba energije.	°C	Temperatura v perilu.
Litri	Poraba vode.	obr./m in	Hitrost ožemanja.
%	Preostala vlaga ob koncu faze ožemanja. Višja kot je hitrost ožemanja, večji je hrup in nižja je vsebnost preostale vlage.		



Vrednosti in trajanje programa se lahko razlikujejo glede na različne pogoje (npr. sobno temperaturo, temperaturo in tlak vode, količino in vrsto perila, napajalno napetost) in tudi če spremenite privzeto nastavitvev programa.

16.3 V skladu z uredbo Evropske komisije 2019/2023

Eco 40-60 program	kg	kWh	Litri	ure:mi- nute	%	°C	obr./ min ¹⁾
Polna napolnje- nost	9	0.850	58	3:40	53	36	1351
Polovična napol- njenost	4.5	0.510	43	2:40	53	33	1351
Četrtingska napol- njenost	2.5	0.178	38	2:25	54	23	1351

1) Največja hitrost ožemanja.

Poraba energije v različnih načinih

Izklop (W)	Stanje pripravljenosti (W)	Zakasnen vklop (W)	Omrežno stanje pri- pravljenosti (W)
0.50	0.50	4.00	2.00 ¹⁾

Čas do izklopa/stanja pripravljenosti je največ 15 minut.

1) Poraba energije povezane funkcije je približno 17,5 kWh na leto. Če želite izklopiti to funkcijo, si oglejte poglavje »Wi-fi – Nastavitve povezljivosti«.

16.4 Splošni programi



Te vrednosti so samo orientacijske.

Program	kg	kWh	Litri	ure:mi- nute	%	°C	obr./ min ¹⁾
Bombaž ²⁾ 90 °C	9	2.15	85	3:35	52	85	1400
Bombaž 60 °C	9	1.55	80	3:50	52	55	1400

Program	kg	kWh	Litri	ure:mi- nute	%	°C	obr./ min ¹⁾
Bombaž ³⁾ 20 °C	9	0.35	80	3:10	52	20	1400
Sintetika 40 °C	4	0.80	50	2:25	35	40	1200
Občutljivo peri- lo ⁴⁾ 30 °C	2	0.30	45	1:10	35	30	1200
Volna 30 °C	2	0.25	65	1:05	30	30	1200

1) Referenčni indikator hitrosti ožemanja.

2) Primerno za pranje močno umazanega perila.

3) Primerno za pranje malo umazanega bombažnega, sintetičnega in mešanega perila.

4) Deluje tudi kot kratek cikel pranja za malo umazano perilo.

17. PRIPOMOČKI

17.1 Na voljo na www.electrolux.com/shop ali pri pooblaščenem trgovcu

i Samo ustrezna dodatna oprema, ki jo je odobrilo podjetje ELECTROLUX, zagotavlja varnostne standarde naprave. Če uporabite neodobrene dele, reklamacijski zahtevki ne bodo veljavni.

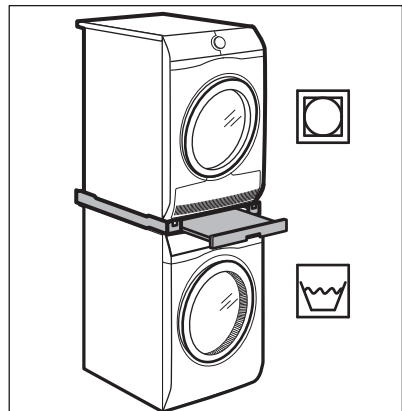
17.2 Komplet pritrditvenih plošč

Če napravo namestite na podstavek, ki ni dodatna oprema, ki jo dobavi podjetje ELECTROLUX, napravo pritrdite na pritrditvene plošče.

Pazljivo preberite navodila, priložena dodatni opremi.

17.3 Komplet za namestitev na pralni stroj

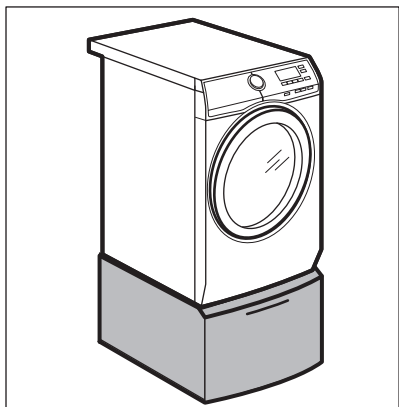
Sušilni stroj lahko postavite na pralni stroj **samo s pravim kompletom za namestitev na pralni stroj**.



OPOZORILO!

Sušilnega stroja ne postavljajte pod pralni stroj. Preverite združljiv komplet za namestitev na pralni stroj, tako da preverite globino vaših naprav.

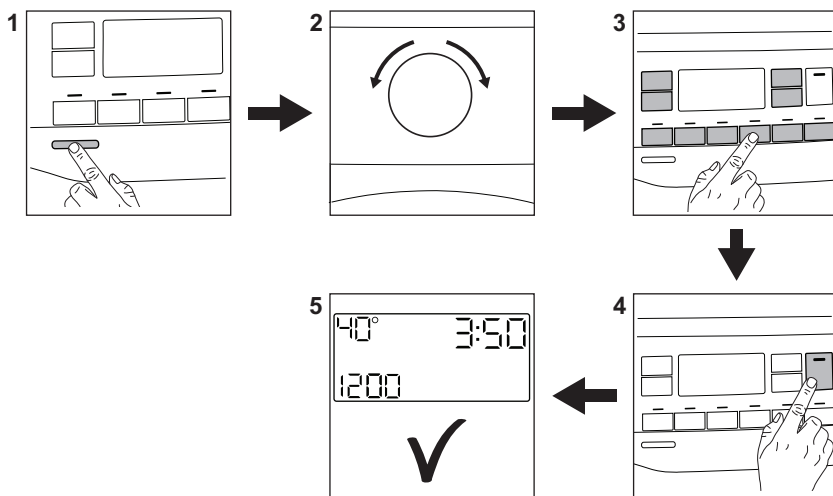
17.4 Podstavek s predalom



Za dvig naprave in lažje polnjenje in praznjenje stroja. Predal lahko uporabljate za shranjevanje perila, npr.: brisač, čistilnih sredstev in še več.

18. HITRI VODNIK

18.1 Dnevna uporaba




Povezava omrežnega vtiča z omrežno vtičnico.

Odprite pipo za vodo.

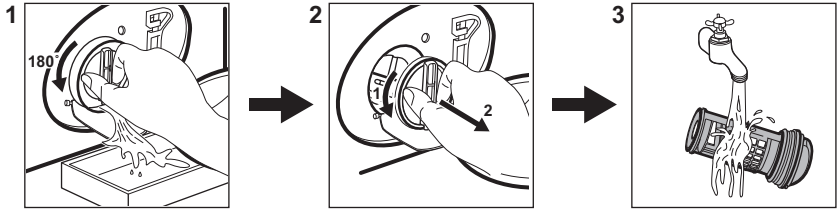
V boben naložite perilo.

Vlijte pralno sredstvo in drugo sredstvo v ustrezni predelek predala za pralno sredstvo. Če uporabljate tablete ali enodmerno pralno sredstvo, vklopite funkcijo Pods®.

1. S pritiskom na gumb **On/Off** vklopite napravo.
2. Obrnite gumb za izbiro programa, da nastavite želeni program.
3. Z ustreznimi tipkami nastavite zelene možnosti.
4. Za zagon programa pritisnite gumb **Začetek/Prekinitiv** .
5. Naprava se zažene.
Po koncu programa odstranite perilo.




Za izklop naprave pritisnite gumb **On/Off**.


18.2 Čiščenje filtra odtočne črpalke



Filter čistite redno, še posebej pa, če se na prikazovalniku prikaže opozorilna koda **E20**.

18.3 Programi

Programi	Količina perila	Opis izdelka
Eko 40-60	9 (kg)	Bel in barvast bombaž. Običajno umazano perilo.
Bombaž	9 (kg)	Belo in barvno bombažno perilo.
Sintetika	4 (kg)	Sintetično ali mešano perilo.
Občutljivo perilo	2 (kg)	Občutljivo perilo, kot je perilo iz akrila, viskoze in poliestra.
 Volna/Svila	2 (kg)	Volna, ki se lahko pere strojno, volna za ročno pranje in občutljive tkanine.
 FreshScent	1 (kg)	Program s paro za bombažna, sintetična in občutljiva oblačila.
Ožemanje/Črpanje	9 (kg)	Vse tkanine razen volnenih in zelo občutljivih. Program za ožemanje in črpanje vode.
Izpiranje	9 (kg)	Vse tkanine razen volnenih in zelo občutljivih. Program za izpiranje in ožemanje.
Hitro 20 min.	3 (kg)	Malo umazani ali enkrat nošeni kosi perila iz bombaža in sintetike.
 Oblučila za aktivnosti na prostem	2.5 kg ¹⁾ 1 kg ²⁾	Sodobna oblačila za šport in dejavnosti na prostem.


Programi	Količina perila	Opis izdelka
Denim	4 (kg)	Olačila iz denima.
Prešita odeja	3 (kg)	Odeja iz sintetike, posteljno pregrinjalo, prešita odeja.
 Anti-alergijski	9 (kg)	Belo bombažno perilo. Ta program odstrani več kot 99,99 % bakterij in virusov ³⁾ . Prav tako zagotavlja ustrezno zmanjšanje alergenov.
UltraWash	5 (kg)	Bombažni kosi perila. Intenzivni kratki program.


1) Program pranja.

2) Program pranja in impregnacijska faza.

3) Testirano za Staphylococcus aureus, Enterococcus faecium, Candida albicans, Pseudomonas aeruginosa in MS2 Bacteriophage na zunanjem testu, ki ga je opravil Swisstatest Testmaterialien AG leta 2021 (Poročilo o preizkusu št. 202120117).

19. SKRB ZA OKOLJE

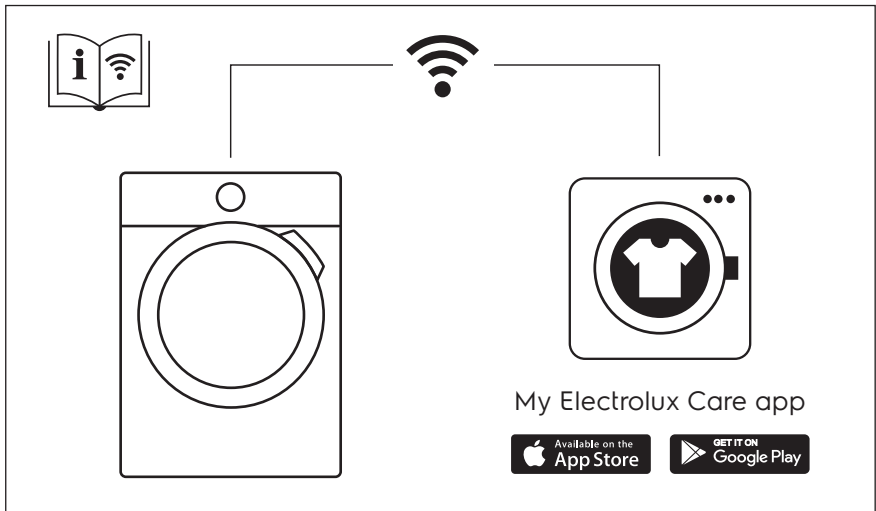
Reciklirajte materiale, ki jih označuje simbol . Embalažo odložite v ustrezne zabojnike za reciklažo. Pomagajte zaščititi okolje in zdravje ljudi ter reciklirati odpadke električnih in elektronskih naprav. Naprav, označenih

s simbolom , ne odstranjujte z gospodinjstvi odpadki. Izdelek vrnite na krajevno zbirališče za recikliranje ali se obrnite na občinski urad.

www.electrolux.com/shop



157041972-A-502021



The software in this product contains components that are based on free and open source software. Electrolux gratefully acknowledges the contributions of the open software and robotics communities to the development project.

To access the source code of these free and open source software components whose license conditions require publishing, and to see their full copyright information and applicable license terms, please visit:
<http://electrolux.opensoftwarerepository.com> (folder NIUX)

